



**Berichte 2018**  
Jahresbericht



# Auf einen Blick

Die MCH Group ist ein führendes internationales Live Marketing Unternehmen mit einem umfassenden Dienstleistungsnetzwerk im gesamten Messe- und Event-Markt. Sie schafft effektive Plattformen und bietet individuelle Lösungen in allen Live Marketing Bereichen – weltweit.

Die Geschäftstätigkeit der MCH Group umfasst den Betrieb der Messegelände in Basel und Zürich («Venues»), die Veranstaltung von rund 35 eigenen Messen («Exhibitions») sowie individuelle Dienstleistungen in den Bereichen Marketing Consulting, Full Service Experience Marketing sowie Messe- und Eventbau («Live Marketing Solutions»). Im Jahr 2018 war die MCH Group Veranstalterin oder Gastgeberin von 945 Events und betreute beinahe 3'000 Projekte im Bereich Live Marketing Solutions.



Berufsmesse Zürich

Im Geschäftsjahr 2018 erwirtschaftete die MCH Group einen Betriebsertrag (Umsatz) von CHF 522.8 Mio. Der Konzernverlust aus der normalen Geschäftstätigkeit beträgt CHF -17.6 Mio. Auf Grund von Sonderabschreibungen für eine weitere Wertberichtigung der Messegebäude und Sonderaufwänden für Restrukturierungsmassnahmen resultiert ein Verlust von CHF -190.4 Mio.

---

## Betriebsertrag (in Mio. CHF)

Der Umsatz konnte auf Grund der erstmaligen 12-monatigen Konsolidierung von MC<sup>2</sup> und Masterpiece London auf CHF 522.8 Mio. gesteigert werden.

- 2018
- 2017

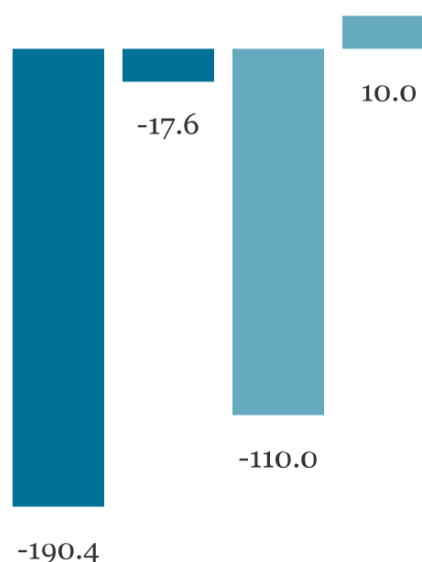


---

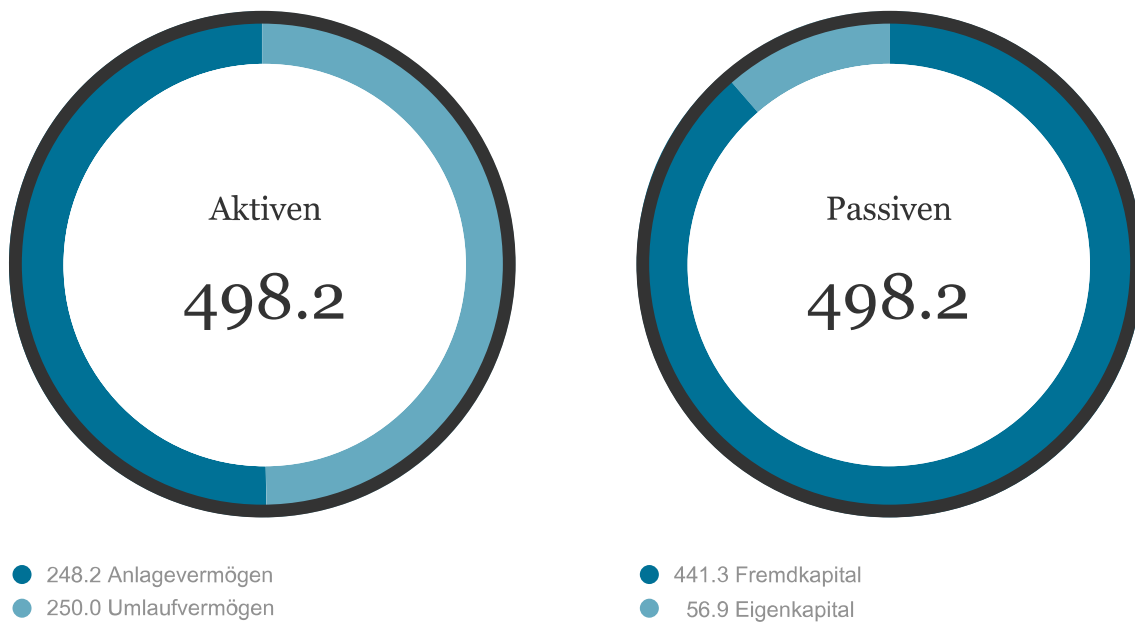
## Konzerngewinn /-verlust (in Mio. CHF)

Aus der operativen Tätigkeit resultiert ein Konzernverlust 2018 von CHF -17.6 Mio. Hinzu kommen Sonderabschreibungen für eine weitere Wertberichtigung auf die Messegebäude von CHF -132.3 Mio. sowie ein Sonderaufwand für Restrukturierungsmaßnahmen von CHF -40.5 Mio.

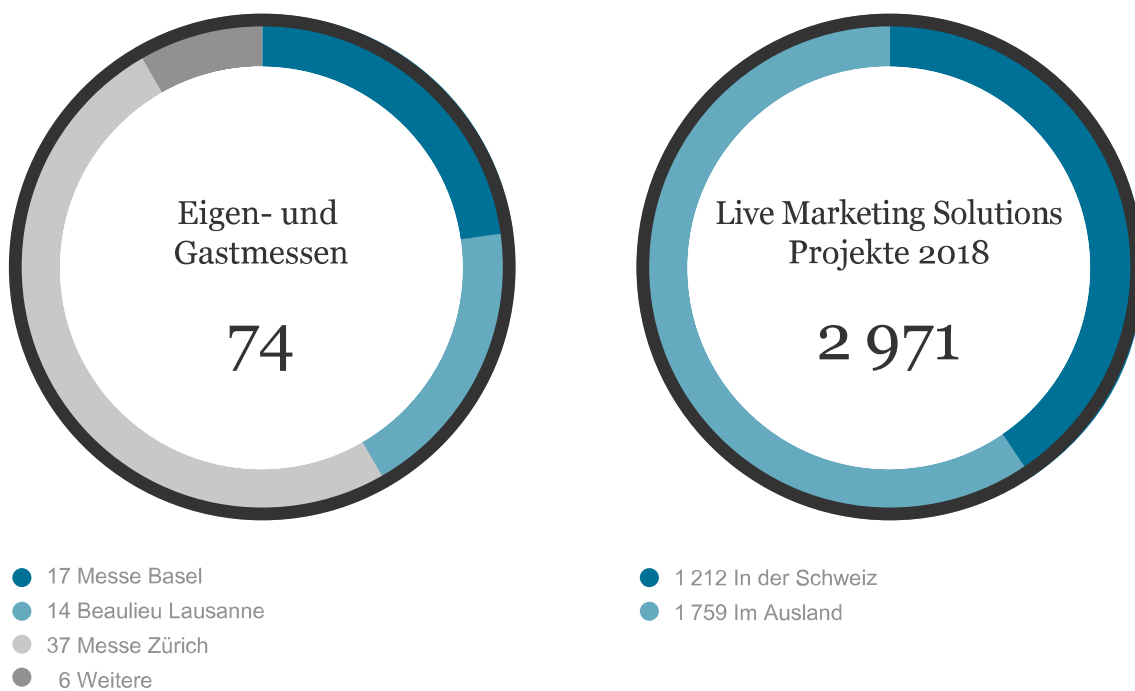
- 2018
- 2018 ohne Sondermassnahmen
- 2017
- 2017 ohne Sondermassnahmen



## Konzern-Bilanz 31.12.2018 (in Mio. CHF)



## Messen und Live Marketing Solutions 2018



# Kennzahlen

## Konzern-Erfolgsrechnung

| Konzern-Erfolgsrechnung<br>in Mio. CHF | 2018   | %/Ertrag | 2018<br>vor Sonder-<br>massnahmen | %/Ertrag | 2017   | %/Ertrag | 2017<br>vor Sonder-<br>massnahmen | %/Ertrag |
|--|--------|----------|-----------------------------------|----------|--------|----------|-----------------------------------|----------|
| Betriebsertrag                         | 522.8  | 100.0    | 522.8                             | 100.0    | 493.3  | 100.0    | 493.3                             | 100.0    |
| Exhibitions<br>(Eigenmessen)           | 275.2  | 52.6     | 275.2                             | 52.6     | 294.9  | 59.8     | 294.9                             | 59.8     |
| Venues<br>(Gastveranstaltungen)        | 38.5   | 7.4      | 38.5                              | 7.4      | 36.9   | 7.5      | 36.9                              | 7.5      |
| Live Marketing Solutions               | 209.1  | 40.0     | 209.1                             | 40.0     | 161.5  | 32.7     | 161.5                             | 32.7     |
| EBITDA                                 | 4.0    | 0.8      | 28.5                              | 5.5      | 43.8   | 8.9      | 61.5                              | 12.5     |
| EBIT                                   | -182.1 | -34.8    | -9.3                              | -1.8     | -104.0 | -21.1    | 16.1                              | 3.3      |
| Konzernverlust / -gewinn               | -190.4 | -36.4    | -17.6                             | -3.4     | -110.0 | -22.3    | 10.0                              | 2.0      |

## Konzern-Bilanz

| Konzern-Bilanz<br>in Mio. CHF    | 31.12.2018   | %/Bilanz-<br>summe | 31.12.2017   | %/Bilanz-<br>summe | 31.12.2016   | %/Bilanz-<br>summe |
|----------------------------------|--------------|--------------------|--------------|--------------------|--------------|--------------------|
| Umlaufvermögen                   | 250.0        | 50.2               | 259.9        | 37.8               | 356.9        | 39.0               |
| Anlagevermögen                   | 248.2        | 49.8               | 428.3        | 62.2               | 559.1        | 61.0               |
| <b>Aktiven</b>                   | <b>498.2</b> | <b>100.0</b>       | <b>688.2</b> | <b>100.0</b>       | <b>916.0</b> | <b>100.0</b>       |
| Fremdkapital                     | 441.3        | 88.6               | 454.5        | 66.0               | 477.1        | 52.1               |
| Eigenkapital                     | 56.9         | 11.4               | 233.7        | 34.0               | 438.9        | 47.9               |
| <b>Passiven</b>                  | <b>498.2</b> | <b>100.0</b>       | <b>688.2</b> | <b>100.0</b>       | <b>916.0</b> | <b>100.0</b>       |
| Nettoverschuldung<br>in Mio. CHF | 2018         |                    | 2017         |                    | 2016         |                    |
| 31.12.                           | 148.7        |                    | 130.7        |                    | 69.1         |                    |

# Aktienkurs und beantragte Dividende

| Aktienkurs und beantragte<br>Dividende in CHF | 2018  | 2017  |
|---|-------|-------|
| Aktienkurs 31.12.                             | 19.95 | 66.30 |
| Beantragte Dividende pro Aktie                | 0.00  | 0.00  |

# Exhibitions & Venues (Eigenmessen und Standorte)

| 2018                                    | Anzahl     | Aussteller    | Besucher         | BAF <sup>1)</sup> | Dauer <sup>2)</sup> |
|---|------------|---------------|------------------|-------------------|---------------------|
| <b>Exhibitions</b>                      | <b>31</b>  | <b>6 937</b>  | <b>1 363 519</b> | <b>775 695</b>    | <b>150</b>          |
| Eigenmessen                             |            |               |                  |                   |                     |
| Messe Basel                             | 10         | 2 982         | 542 265          | 405 411           | 45                  |
| Expo Beaulieu Lausanne                  | 6          | 1 278         | 183 400          | 108 765           | 34                  |
| Messe Zürich                            | 9          | 1 766         | 328 114          | 137 160           | 38                  |
| Weitere Standorte                       | 6          | 911           | 309 740          | 124 359           | 33                  |
| <b>Venues</b>                           | <b>939</b> | <b>12 462</b> | <b>2 075 476</b> | <b>1 081 206</b>  | <b>850</b>          |
| Alle Veranstaltungen                    |            |               |                  |                   |                     |
| <b>Messen</b>                           | <b>68</b>  | <b>11 372</b> | <b>1 508 281</b> | <b>1 039 549</b>  | <b>218</b>          |
| Messe Basel                             | 17         | 3 940         | 660 334          | 508 541           | 63                  |
| Expo Beaulieu Lausanne <sup>3)</sup>    | 14         | 1 795         | 237 673          | 166 125           | 58                  |
| Messe Zürich                            | 37         | 5 637         | 610 274          | 364 883           | 97                  |
| <b>Hallenvermietungen &amp; Events</b>  | <b>24</b>  |               | <b>108 100</b>   |                   |                     |
| Messe Basel                             | 8          |               | 45 500           | 29 980            | 66                  |
| Expo Beaulieu Lausanne <sup>3)</sup>    | 2          |               | 5 600            | 12 940            | 9                   |
| Messe Zürich                            | 14         |               | 57 000           | 65 000            | 37                  |
| <b>Kongresse &amp; Saalvermietungen</b> | <b>490</b> | <b>1 090</b>  | <b>142 195</b>   | <b>41 657</b>     | <b>632</b>          |
| Congress Center Basel                   | 189        | 1 090         | 138 995          | 41 657            | 332                 |
| Konferenzsäle Messe Zürich              | 301        |               | 3 200            |                   | 300                 |
| <b>Musical Theater</b>                  | <b>357</b> |               | <b>316 900</b>   |                   |                     |
| Musical Theater Basel                   | 184        |               | 159 600          |                   |                     |
| Theater 11 Zürich                       | 173        |               | 157 300          |                   |                     |

1) Bruttoausstellungsfläche in m<sup>2</sup>

2) Veranstaltungstage (ohne Auf-/Abbau)

3) Per 1. Juli 2018 hat die MCH Group die Verantwortung für den Betrieb und die Vermarktung des Messeplatzes Lausanne an die Fondation de Beaulieu übergeben.



# Live Marketing Solutions

| 2018                     | Projekte | in der Schweiz | im Ausland |
|--------------------------|----------|----------------|------------|
| Live Marketing Solutions | 2 971    | 1 212          | 1 759      |
| Marketing Consulting     | 74       | 74             | 0          |
| Strategie & Konzeption   | 20       | 0              | 20         |
| Event Management         | 55       | 50             | 5          |
| Messe- & Eventbau        | 1 910    | 198            | 1 712      |
| Multi Media              | 912      | 890            | 22         |

# Kommentar

Das Geschäftsjahr 2018 steht im Zeichen der Notwendigkeit und Bereitschaft zum Wandel. Es ist geprägt von einem substanziellen finanziellen Verlust und mehreren personellen Veränderungen an der operativen Spitze des Unternehmens. Es ist aber auch geprägt durch die Einleitung der notwendigen Stabilisierung und Transformation.

Sehr geehrte Damen und Herren

Das finanzielle Ergebnis 2018 ist unter Berücksichtigung verschiedener Faktoren zu betrachten: Die erstmalige Ganzjahres-Konsolidierung der amerikanischen MC<sup>2</sup>-Gruppe, die Beteiligung an der erfolgreichen Masterpiece London sowie die starken Art Basel Shows und die Swissbau haben wesentlich dazu beigetragen, dass der Betriebsertrag gegenüber dem Vorjahr um knapp 6% auf CHF 522.8 Mio. gestiegen ist. Diese positive Faktoren konnten jedoch die finanzielle Belastung durch die Verkleinerung der Baselworld 2018, die hohen Entwicklungs- und Lancierungskosten der Grand Basel sowie rückläufige Tendenzen bei verschiedenen Produkten und Dienstleistungen im nationalen Messe- und Event-Markt nicht wettmachen.

Aus der operativen Geschäftstätigkeit resultiert deshalb ein Verlust von CHF -17.6 Mio. Hinzu kommen Sonderabschreibungen für eine weitere notwendige Wertberichtigung auf die Messegebäude in der Höhe von CHF -132.3 Mio. sowie ein Sonderaufwand für Restrukturierungsmassnahmen von CHF -40.5 Mio., die zu einem Konzernverlust von insgesamt CHF -190.4 Mio. führen. Der Sonderaufwand für Restrukturierungsmassnahmen umfasst hauptsächlich den Verlust aus der Veräusserung der per 31. Dezember 2018 verkauften Winkler Livecom AG, Abschreibungen von Sachanlagen bei der Baselworld und der Grand Basel sowie Rückstellungen für bereits eingeleitete strukturelle und organisatorische Massnahmen.

Durch die Sondermassnahmen hat sich das Eigenkapital von CHF 233.7 Mio. auf CHF 56.9 Mio. reduziert, die Eigenkapitalquote ist von 34.0% auf 11.4% gesunken. Sie haben jedoch keinen Einfluss auf die flüssigen Mittel. Durch die Anleihe von CHF 100 Mio. konnten staatliche Darlehen in der Höhe von CHF 65 Mio. zurückbezahlt werden, und die flüssigen Mittel haben durch den Nettozufluss aus Finanzierungstätigkeiten leicht zugenommen.

Die Veränderungen in der Messe- und Eventbranche sind noch radikaler als seit einigen Jahren vorhersehbar und erfordern eine tiefgreifende Restrukturierung der MCH Group. Diese wird einige Zeit in Anspruch nehmen und auch noch das Ergebnis des laufenden Geschäftsjahres 2019 belasten. Umso wichtiger war es, bereits im zweiten Semester 2018 den Fahrplan für den notwendigen Stabilisierungs- und Transformationsprozess festzulegen und ein erstes Massnahmenpaket umzusetzen.

In einem ersten Schritt ging es vor allem darum, Sparmassnahmen zu ergreifen, die strategischen Initiativen zu priorisieren und erste Restrukturierungen einzuleiten. Die wichtigsten Ergebnisse der ersten strategischen Weichenstellung: Der Fokus wird primär auf die weitere Stärkung der weltweit führenden Position der Art Basel, die Expansion der Masterpiece London, die Neuausrichtung der Baselworld, die Weiterentwicklung der erfolgreichen nationalen Messen, den Ausbau von "One-Stop-Shop"-Lösungen im Bereich Live Marketing Solutions sowie auf die Entwicklung der Digitalisierung gelegt. Der Aufbau eines Portfolios mit regionalen Kunstmessen wird nicht weiterverfolgt, die entsprechenden Beteiligungen sollen veräussert werden. Das Konzept der Grand Basel und ihrer internationalen Expansion wird überarbeitet. Auf die weitere Durchführung der allgemeinen Publikumsmessen Muba, Züspa und Comptoir Suisse wird verzichtet. Im Zuge der Restrukturierung und Neupositionierung der Live Marketing Solutions in der Schweiz ist die Winkler Livecom AG per Ende 2018 veräussert worden.

Im laufenden Geschäftsjahr wird die Unternehmensstrategie weiter verifiziert und ihre Umsetzung eingeleitet. Gleichzeitig wird die Frage der künftigen Nutzung der Infrastruktur in Basel geklärt. Nach dem Strategieprozess werden die Unternehmensstruktur und die Organisation auf die neu definierte Unternehmensstrategie angepasst. Grosses Gewicht wird dabei auf die Effizienzsteigerung in der Organisationsstruktur gelegt. Fachkompetenzen und Support-Funktionen sollen verstärkt gruppenweit gebündelt und geteilt werden, um entsprechende Synergien zu nutzen.

Ziel des Transformationsprozesses ist die Entwicklung der klassischen Live-Event-Kompetenz zu einer integrierten Experience-Marketing-Kompetenz in physischen und digitalen Bereichen. Die grösste Herausforderung besteht darin, die richtige Balance zu finden zwischen den notwendigen Massnahmen zur Stabilisierung des Unternehmens und den – trotz der begrenzten Mittel – erforderlichen Investitionen in die Zukunft. Es ist daher wichtig, die Vielzahl weitgehend autonomer Profit Center zu einer integrierten Unternehmensgruppe zu verschmelzen, eine gemeinsame Strategie zu definieren und diese dann in allen Bereichen und auf allen Ebenen gemeinsam umzusetzen.

Dank der grossen Expertise unserer Mitarbeiterinnen und Mitarbeiter zeichnet sich die MCH Group durch zahlreiche qualitativ hochwertige Produkte und Dienstleistungen aus. Das ist eine solide Basis für die erforderliche "Neu-Erfindung" unseres Unternehmens. Viele Mitarbeiterinnen und Mitarbeiter unterstützen motiviert und engagiert diesen Umbruch – insbesondere diejenigen, die in den zahlreichen Arbeitsgruppen direkt in den Transformationsprozess involviert sind. Das ist nicht selbstverständlich, und wir wissen das ausserordentlich zu schätzen.

Es freut uns zudem, dass wir für die ausgetretenen Mitglieder des Executive Board – mit Ausnahme einer noch zu besetzenden Vakanz – kompetente Nachfolgeregelungen gefunden haben. Namentlich freuen wir uns auf den Eintritt des neuen CEO Bernd Stadlwieser, der über 20 Jahre Berufserfahrung in für uns wichtigen Industriezweigen sowie für die Fortführung des eingeleiteten Transformationsprozesses in die operative Führung der MCH Group einbringen wird.

Wir danken allen, die im vergangenen Jahr dazu beigetragen haben, die grossen Herausforderungen der MCH Group meistern zu können. Ein besonderer Dank gilt allen Mitarbeiterinnen und Mitarbeitern, dem Management und den Mitgliedern des Verwaltungsrats. Ebenso sprechen wir Ihnen, sehr geehrte Aktionärinnen und Aktionäre, den herzlichsten Dank für Ihre Treue und Unterstützung aus.

Dr. Ulrich Vischer  
Verwaltungsratspräsident

Hans-Kristian Hoejsgaard  
Group CEO a.i.

# Transformation

Die MCH Group befindet sich in einem tiefgreifenden Transformationsprozess, der auf Grund fundamentaler Veränderungen in der Messe- und Eventbranche erforderlich ist. Ihr Ziel ist es, die klassische Live-Event-Kompetenz zu einer Experience-Marketing-Kompetenz in physischen und digitalen Bereichen zu entwickeln.

Klassische Live Events stehen auf Grund der fortgeschrittenen Digitalisierung zunehmend auf dem Prüfstand. Tiefgreifende Veränderungen in Bereichen wie Marketing und Kommunikation sowie Vertrieb und Verkauf verändern die Anforderungen an die Live Marketing Branche grundlegend. Sie muss sich neu definieren und positionieren, was eine grosse Herausforderung darstellt, aber auf Grund des Potenzials auch Chancen bietet.

Die MCH Group versteht unter «Experience Marketing» ein Marketing-Instrumentarium, das physische und digitale Formate und Plattformen in sich vereint. Das Zusammenführen von Angebot und Nachfrage wird damit über "Live Pop-up Events" (wie zum Beispiel Messen) hinaus mit entsprechenden digitalen Angeboten erweitert – zu jeder Zeit und überall verfügbar, mit individualisierten Inhalten, auf den individuell bevorzugten Kanälen, auf Daten basierenden und automatisierten Prozessen. Die Zielgruppen werden interaktiv einbezogen, teilen die Informationen und Emotionen und übernehmen damit eine aktive und kreative Rolle bei ihrem eigenen Erlebnis. Die physisch-digitale Kombination ermöglicht eine «Hyperkonnektivität», wodurch Branchenplattformen und individuelle Marketing-Lösungen neue Qualitäten erhalten.

Mit ihrem internen und externen Netzwerk kann die MCH Group umfassende Live Marketing Lösungen im gesamten Messe- und Eventmarkt anbieten – von der Beratung über die Konzeption bis zur Umsetzung. Sie will diese Kompetenz weiter stärken und ihre Angebote von «hybriden» Marketing-Instrumenten weiterentwickeln. Dabei will sie das Potenzial ihrer grossen Expertise und ihrer zahlreichen qualitativ hochwertigen Produkte und Dienstleistungen besser nutzen – insbesondere durch die verstärkte Verschmelzung der verschiedenen Geschäftseinheiten in einer integrierten Unternehmensgruppe.

Im Sommer 2018 hat die MCH Group die Gestaltung des notwendigen Transformationsprozesses definiert und eingeleitet. Er gliedert sich grob in drei Phasen:

« Die MCH Group wird eine gruppenweite Vision entwickeln, eine gruppenweite Strategie definieren und diese auch in der ganzen Unternehmensgruppe umsetzen. »

---

2. Semester 2018: Sparmassnahmen, strategische Priorisierung und erste Restrukturierungen;

---

1. Semester 2019: Erarbeitung der Vision und künftigen Unternehmensstrategie;

---

2. Semester 2019: Restrukturierungen auf Grund der neu definierten Unternehmensstrategie und Einleitung der Strategieumsetzung.

---

Die erste Phase stand im Zeichen der notwendigen Stabilisierung des Unternehmens. Neben diversen Spar- und Kostensenkungsmassnahmen sind eine Priorisierung der strategischen Initiativen sowie erste Reorganisationen zur Effizienzsteigerung in der Organisationsstruktur vorgenommen worden. Der weitere Restrukturierungsprozess wird auf die Ergebnisse des eingeleiteten Strategieprozesses ausgerichtet und konsequent fortgeführt. Ziel ist es, die effizienteste Organisationsstruktur für die künftigen Geschäftsmodelle zu schaffen und damit die Profitabilität zu steigern.

## Bereits umgesetzte und eingeleitete strategische Massnahmen

### «Collector Events»

Die MCH Group will sich bei den «Collector Events» auf die weitere Stärkung der Art Basel und der Masterpiece London konzentrieren. Die weltweit führende Position der Art Basel soll durch den Fokus auf die bestehenden Shows, die Fortführung der Art Basel Cities und die Entwicklung weiterer Initiativen ausgebaut werden. Die Masterpiece London wird bereits im Oktober 2019 nach Hong Kong expandieren – mit dem Masterpiece Pavilion an der Fine Art Asia.

## « Es gilt, die richtige Balance zu finden zwischen der notwendigen Stabilisierung des Unternehmens und den erforderlichen Investitionen in die Zukunft. »

Die 2016 gestartete Initiative der Entwicklung eines Portfolios mit regionalen Kunstmessen wird nicht weiterverfolgt. Die Beteiligungen an der Art Düsseldorf und der India Art Fair sollen veräussert werden, auf die angekündigte Beteiligung an der neuen Art SG in Singapur wird verzichtet.

Das Konzept der Grand Basel, wie sie im September 2018 in Basel lanciert worden ist, wird verifiziert. Auf die 2019 geplante Expansion nach Miami Beach wird verzichtet. Die Grand Basel wird sich an der Internationalen Automobilausstellung in Frankfurt (IAA) im September 2019 im Rahmen der «IAA Cars 2019» mit der Sonderschau «IAA Masterpieces by Grand Basel» präsentieren.



Masterpiece London

## Baselworld

Mit der Verkürzung und Verkleinerung der Baselworld 2018 sind erste notwendige Anpassungen der Messe an die tiefgreifenden strukturellen Veränderungen in der Uhren- und Schmuckindustrie vorgenommen worden. In der Folge hat das Messteam unter neuer Leitung weitere Konzeptanpassungen für die Baselworld 2019 ausgearbeitet, welche in den verschiedenen Aussteller-Komitees präsentiert worden und auf gute Resonanz gestossen sind. Die Absage der Swatch Group für die Baselworld 2019 hat diesen Prozess spürbar beeinträchtigt. Parallel zur Vorbereitung der Baselworld 2019 arbeitet die MCH Group seit Herbst 2018 intensiv an der notwendigen Neuausrichtung der Baselworld in den Jahren 2020 und 2021. Sie ist überzeugt, auf dem richtigen Weg zu sein und wird den Prozess in enger Zusammenarbeit mit den Ausstellern fortsetzen.



Baselworld

## Nationale Messen

Im nationalen Messegeschäft ist das Portfolio weiter auf eine stabile Profitabilität ausgerichtet und bereinigt worden. Auf Grund der seit Jahren rückläufigen Tendenz bei den allgemeinen Publikumsmessen ist im Herbst 2018 entschieden worden, auf die weitere Durchführung der Züspa (in Zürich) und des Comptoir Suisse (in Lausanne) zu verzichten. Die Muba (in Basel) wird nach 2019 nicht fortgeführt. Abklärungen zur möglichen Lancierung einer neuen Plattform im Konsumgüterbereich sind in Arbeit.

Die Organisationsstruktur der primär national ausgerichteten Eigenmessen ist per Anfang 2019 gestrafft worden. Diese Messen sind nun in einer standort-übergreifenden Einheit zusammengefasst. Es wird geprüft, 2019 die Exhibit & More AG in die MCH Messe Schweiz (Basel) AG zu integrieren.



Swissbau

## Venues

Die von der MCH Group zu tragenden Kosten für ihre Messe- und Kongressinfrastrukturen sind im internationalen Vergleich überdurchschnittlich hoch. Auf Grund der guten Ertragslage der Messen konnte sie diese branchenunübliche Belastung in der Vergangenheit bewältigen. Die Rückgänge bei wichtigen Messen wie der Baselworld und grundsätzlich rückläufige Tendenzen im nationalen Messe- und Eventgeschäft machen in Basel nun aber grosse Wertberichtigungen notwendig und führen zu infrastrukturellen Überkapazitäten. Die MCH Group erarbeitet deshalb für den Messeplatz Basel realistische Auslastungsszenarien und will auch die Möglichkeiten denkbarer (Teil-)Umnutzungen oder (Teil-)Veräusserungen ausloten.

Die MCH Group und die Fondation de Beaulieu haben in einer gemeinsamen Vereinbarung ihre Zusammenarbeit und die Organisation von Messen, Kongressen und Veranstaltungen am Standort Beaulieu Lausanne neu definiert. Die MCH Group konzentriert sich seit 01.07.2018 auf die Organisation ihrer eigenen Messen, während die Fondation de Beaulieu den Betrieb des gesamten Geländes sowie die Verantwortung für die Vermietung an Gastveranstalter und die weitere Entwicklung des Messeplatzes Beaulieu Lausanne übernommen hat.



Messe Basel

## Live Marketing Solutions

Im Bereich Live Marketing Solutions will sich die MCH Group auf den Ausbau und die internationale Ausrichtung des Dienstleistungsangebots auf strategischer und konzeptioneller Ebene – Reflection Marketing und MCH Global – sowie auf die Umsetzung von temporären Bauten – Expomobilia, MC<sup>2</sup>, Metron – fokussieren.

Der im Frühjahr 2018 in der Schweiz eingeleitete Restrukturierungsprozess ist intensiv vorangetrieben worden. Am 01.12.2018 ist die Neupositionierung der MCH Global lanciert worden. Die neue «Agentur der Zukunft» begleitet Kunden entlang der gesamten Wertschöpfungskette des Experience Marketing, von der Strategie über die Konzeption und Kreation bis hin zur Implementierung.

MCH Global, Reflection Marketing und Expomobilia werden die drei Brands der neuen Schweizer Gesellschaft MCH Live Marketings Solutions AG sein. Diese Gesellschaft ist im November 2018 durch die Umfirmierung der Expomobilia AG gegründet worden. Rückwirkend per 01.01.2019 sollen im ersten Semester des laufenden Geschäftsjahrs alle Schweizer Gesellschaften im Bereich Live Marketing Solutions in die neue Gesellschaft fusioniert werden.



Bereits im Herbst 2018 sind die in Zürich ansässigen Live Marketing Solutions Gesellschaften in Zürich-Altstetten örtlich vereinigt worden.

Die Winkler Livecom AG in Wohlen ist per 31.12.2018 an das Management des Multi-Media-Unternehmens und einen privaten Investor veräussert worden.



MC<sup>2</sup> / Expomobilia – Caterpillar – Shanghai

# Highlights

Bei 945 Veranstaltungen und beinahe 3'000 Projekten im Bereich Live Marketing Solutions gibt es natürlich viele Highlights, die das Geschäftsjahr 2018 besonders mitgeprägt haben.

Die Art Basel Shows in Basel, Miami Beach und Hong Kong und die Premiere der Art Basel Cities in Buenos Aires, die erste Masterpiece London mit Beteiligung der MCH Group, die Lancierung von MCH Global als neue Full Service Agentur im Bereich Experience Marketing sowie zahlreiche Grossaufträge im Messe- und Eventbau zählen nicht nur zu den Höhepunkten 2018, sondern spielen auch in der notwendigen Priorisierung der strategischen Initiativen eine wichtige Rolle.



Art Basel in Hong Kong

# Ein paar Highlights 2018

## Art Basel: Festigung der weltweit führenden Position



Art Basel in Miami Beach

Herausragende Präsentationen der weltweit führenden Galerien, mehr als 255'0000 Besucher, hohe Umsätze in allen Marktsegmenten. Die drei Shows in Basel, Miami Beach und Hong Kong bescherten der Art Basel erneut ein erfolgreiches Jahr und festigten ihre Stellung als führende Plattform des globalen Kunstmarktes.

Die Show in Miami Beach im Dezember fand erstmals im renovierten Miami Beach Convention Center (MBCC) mit geräumigerem Showlayout und neuem Design statt, was bei Ausstellern und Besuchern hervorragend ankam. Im ebenfalls neu designten Grand Ballroom konnte erstmals eine gross angelegte Performance-Installation stattfinden.

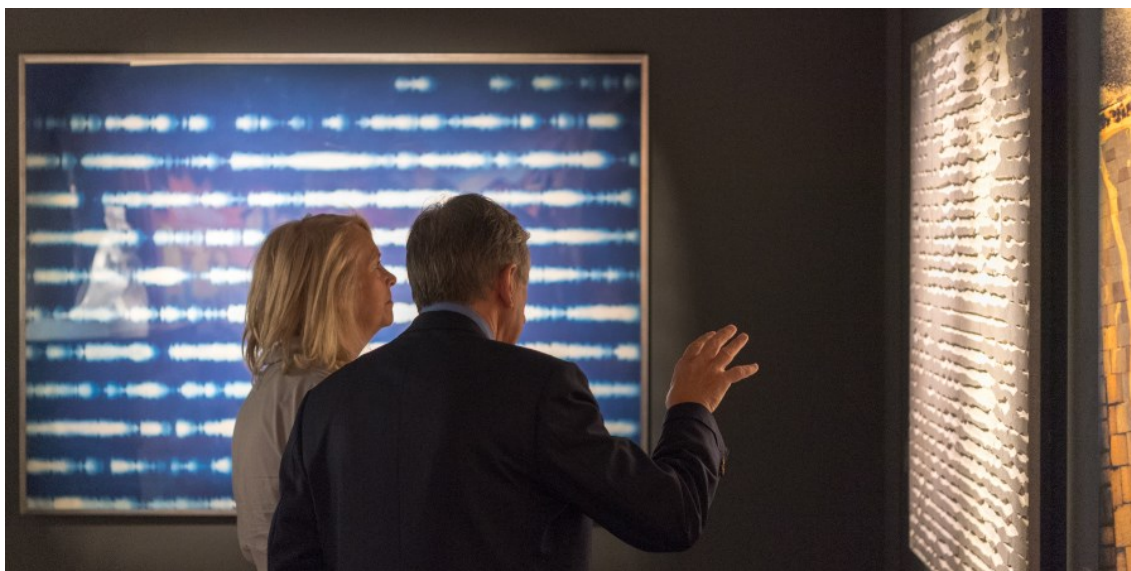


Art Basel Cities - Buenos Aires

Ebenfalls Premiere feierte die Art Basel Cities Week in Buenos Aires, eine Woche voller Ausstellungseröffnungen und geführten Touren, Talks, offenen Ateliers und Partys im September. Der Höhepunkt: Hopscotch, eine Ausstellung über drei Stadtteile und zugleich eine Reise zu Plätzen und Parks, verlassenem Gebäuden und Industriestätten. Mit der Art Basel Cities Initiative erweitert die Art Basel das Engagement in der Kunstwelt vom Veranstellen von Kunstmessen hin zu einer Zusammenarbeit mit Städten, um massgeschneiderte Programme zu entwickeln und der Kunstwelt neue Möglichkeiten zu eröffnen, sich mit den kulturellen Angeboten von Städten zu befassen. Buenos Aires war die erste Stadt, mit der Art Basel Cities eine mehrjährige Initiative entwickelt hat.

Die weltweit führende Position der Art Basel soll weiter gestärkt werden durch den Fokus auf die bestehenden Shows, die Fortführung der Art Basel Cities und die Entwicklung weiterer Initiativen, über die zur gegebenen Zeit informiert wird.

## Masterpiece London: Besucherrekord und hohe Umsätze



Masterpiece London

Rekordjahr für die Masterpiece London: 2018 konnte die weltweit führende Cross-Collecting-Messe den Besucherrekord aus dem Vorjahr nochmals übertreffen. 16 Prozent mehr Gäste kamen auf das Gelände des historischen Royal Hospital Chelsea. Die 160 teilnehmenden Galerien vermeldeten abermals hohe Umsätze. Ein Highlight der Messe: Die standortspezifische Installation "Five Stages of Maya Dance" von Marina Abramovic. Deren Selbstporträts aus Alabaster und in unterschiedlichen Gemütszuständen zeigten Factum Arte und Lisson Gallery im Eingangsbereich.



Masterpiece London

2018 fand die Masterpiece London erstmals als Teil des Collector-Event-Portfolios der MCH Group statt. Seit 2010 zeigt die Masterpiece London jährlich Ende Juni eine einzigartige Mischung aus Antiquitäten und Schmuck, alten und zeitgenössischen Kunstwerken, Design, Keramik und vielem mehr. Die Sammlerstücke stammen aus insgesamt 6'000 Jahren Kunstgeschichte. Antiquitäten haben an der Messe genauso ihren Platz wie Kunst aus dem 19. Jahrhundert, Spiegel aus dem 18. Jahrhundert ebenso wie moderne Kuriositäten. Die Masterpiece London soll in den kommenden Jahren zusätzlich an weiteren internationalen Standorten durchgeführt werden. Sie wird bereits 2019 nach Hong Kong expandieren.

## Criterion Festival: Erfolgreiche Premiere des neuen Formats



Criterion

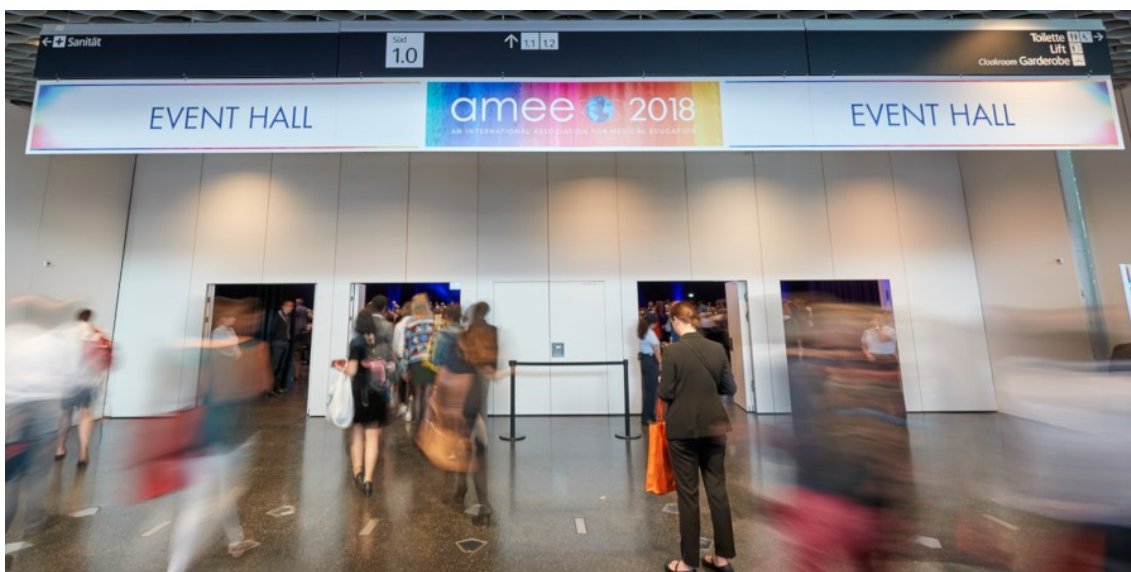
Wie wollen wir in Zukunft leben, arbeiten und essen? Wie können wir unseren Alltag nachhaltiger gestalten? Das Criterion Festival zeigte im April erstmals innovative Lösungen für Konsum, Design, Handwerk und Esskultur. Mehr als 8'000 Besucherinnen und Besucher kamen zur Premiere des neuen Formats der MCH Group in die Messe Zürich und bescherten der Mischung aus Markt, Kongress und Treffpunkt einen erfolgreichen Start.

Ob handgemachte Wildspezialitäten oder massgefertigte Schuhe, intelligent designte Alltagsmöbel oder stylische Smartphonecases: An der Criterion präsentierten über 140 Hersteller und Händler zukunftsweisende Produkte aus Design, Technik, Handwerk und Esskultur. Daneben gab es mehr als 160 Programmpunkte wie Keynotes, Workshops und Podiumsgespräche. Die Besucher konnten zuschauen, wie Produkte entstehen, Fragen stellen und aktiv mitmachen. Sie konnten lernen, wie man aus Rüstabfällen Köstlichkeiten kocht, dass auch nachhaltige Mode chic und cool sein kann und wie man ohne Abfälle leben kann. Kurzum: Wie man Genuss und Design mit einem guten Gewissen verbindet.



Criterion

# Medizinische Bildung: AMEE Kongress mit 3'800 Teilnehmern



AMEE Conference

Wenn der wichtigste globale Branchenanlass im Bereich der medizinischen Bildung im Congress Center Basel gastiert, ist die gesamte Kongressinfrastruktur im Einsatz. Mehr als 3'800 Teilnehmerinnen und Teilnehmer aus 90 Ländern trafen sich Ende August im Congress Center Basel zur AMEE Conference der Association for Medical Education in Europe.

An fünf Tagen ging es um die neuesten Fachkenntnisse, Ideen zum Wissenstransfer und natürlich die Vernetzung untereinander. Den Kongress begleitete eine Ausstellung mit 83 Messeständen und 900 Postern auf 8'000 Quadratmetern Ausstellungsfläche. Das Congress Center Basel hat den Grossanlass gemeinsam mit Worldspan, der Kommunikationsagentur von AMEE, durchgeführt.



AMEE Conference

«Das Team des Congress Center Basel war unglaublich hilfreich und effizient. Die Logistik und das Layout vom Kongresszentrum und der Event Halle haben hervorragend funktioniert. Ich würde jederzeit wieder mit einem grossen (oder auch kleinen) Kongress nach Basel und in das Congress Center Basel kommen», lobte die Kongressverantwortliche des Verbands die Zusammenarbeit mit dem Congress Center Basel.

Die Association for Medical Education in Europe ist ein weltweit tätiger Verband mit Mitgliedern in über 90 Ländern auf allen fünf Kontinenten. Die Organisation vereint Professoren, Lehrbeauftragte, Forscher, Mitglieder der Regierung und Verwaltung, aber auch ambitionierten akademischen Nachwuchs aus den Disziplinen Medizin und Gesundheitspflege. Seit 1973 veranstaltet der Verband eine jährliche Konferenz in einer europäischen Stadt.

## Neulancierung von MCH Global als Agentur für Experience Marketing



MCH Global - Launch Event

Am 1. Dezember war es soweit: MCH Global startete als neu formierte Full Service Agentur für Experience Marketing auch im Schweizer Markt. Das Angebot von MCH Global reicht von Strategie über Konzeption bis hin zur Umsetzung. Die Marke Rufener wurde im Rahmen der Neulancierung in den Brand MCH Global integriert.

«Die globale Währung sind heute Erlebnisse, und Emotionen sind das Herzstück jedes bedeutungsvollen Erlebnisses», sagt Kathrin Morlock, Managing Director MCH Global Schweiz. «Mit Experience Marketing erweitern wir die Live-Kommunikation entlang der gesamten Customer Journey, wobei dem Kunden zusätzlich zum Echtzeit-Erlebnis auch virtuelle Erlebnisräume geboten werden. Das bezieht sich nicht nur auf Messen, Konferenzen und Events, sondern umfasst weitere Plattformen wie Roadshows, Pop-Up Stores, In-Store-Produktlancierungen und weitere.»





MCH Global - Volkswagen

Insgesamt sind rund 50 Kolleginnen und Kollegen an den Standorten Zürich, Dubai, Shanghai, Hong Kong und Los Angeles für MCH Global tätig.

MCH Global ist der Agentur-Brand der MCH Live Marketing Solutions AG, zu der die bisherige Expomobilia AG im November 2018 umfirmiert worden ist. Dies war der erste Schritt der geplanten Vereinfachung der Gesellschaftsstruktur der LMS-Gesellschaften in der Schweiz, die im ersten Semester 2019 rückwirkend per 01.01.2019 in der MCH Live Marketing Solutions AG zusammengefasst werden sollen. Diese wird künftig mit den drei Marken MCH Global, Reflection Marketing und Expomobilia am Markt auftreten.

## MC<sup>2</sup> an der CES 2018: Messestände für Samsung, Canon und Pioneer



MC<sup>2</sup> – Samsung – CES

Es war einer der meistfotografierten Stände an der Consumer Electronics Show 2018 in Las Vegas: «Samsung City». Auf 2'600 Quadratmetern zeigte der Elektronikhersteller seine Produkte, präsentierte Smartphones, Fernseher und Innovationen für das Smart Home. Ein Höhepunkt für sich: Der Eingang zum Messestand, acht Meter hoch und 32 Meter breit, bestehend aus beinahe 5'000 LED-Modulen, auf denen Filme und Animationen zu sehen waren.

Die Experten von MC<sup>2</sup> («MC-squared») haben erneut die Fertigung, den Aufbau und das Projektmanagement des Samsung-Stands verantwortet. Seit mehr als 20 Jahren ist MC<sup>2</sup> im Rahmen der CES tätig, gestaltet Markenwelten auf und im Umfeld der Messe. 2018 waren es zwölf Messestände und Events, auf insgesamt 8'730 bespielten Quadratmetern. Bis zu 175 Mitarbeiterinnen und Mitarbeiter waren vor Ort.

Weitere Highlights: Die Stände von Canon USA und Pioneer, bei welchen MC<sup>2</sup> für das Design, die Fertigung und den Aufbau verantwortlich war. Zu den anderen Kunden von MC<sup>2</sup> an der CES 2018 zählten Sony, Acer, Coway, Otter, iDevices, OOMA, Ring, Sports Innovation Lab und Cambridge.



MC<sup>2</sup> – Canon – CES

MC<sup>2</sup> gehört seit 2017 zur MCH Group und ist eine Unternehmensgruppe in der Division «Live Marketing Solutions». Die MC<sup>2</sup>-Gruppe hat ihren Hauptsitz in Chestnut Ridge, New York und beschäftigt mehr als 350 Angestellte an 15 Standorten in den USA und Deutschland (Düsseldorf).

# Expomobilia: aussergewöhnliches Hochbauprojekt



Expomobilia – Stücki

Es war selbst für die erfahrenen Projektleiter von Expomobilia ein aussergewöhnliches Hochbauprojekt: der Umbau des Stücki Einkaufszentrums der Swiss Prime Site AG in Basel zum Stücki «Village», einer attraktiven und vielseitigen Begegnungszone mit Einkaufs- und Erlebnisangeboten, Restaurants, Arztpraxen und Coworking-Spaces. Expomobilia wurde von S+B Baumanagement mit dem dreigeschossigen Einbau, der Tragstruktur und der kompletten Fassade beauftragt. Der würfelförmige, verschachtelte Hochbau auf drei Stockwerken entstand nach dem Konzept von Diener und Diener Architekten.

Innerhalb von nur fünf Monaten setzte Expomobilia das Projekt einschliesslich Fachplanung, Detailplanung und Bau schlüsselfertig um. Der enge Terminplan, das Bauen im Bestand und während des laufenden Betriebs sowie die geringe zur Verfügung stehende Logistikfläche für Baugeräte und Baumaterialien erforderten eine äusserst präzise Projektplanung. Insgesamt bebaute Expomobilia 5'209 Quadratmeter Bruttogeschossfläche, montierte 370 Tonnen Stahl, 612 Quadratmeter Glasgeländer, 11'000 Quadratmeter Gipsfaserplatten sowie 2'800 Quadratmeter Fassadenplatten. Das Projekt Stücki Village zeigt, dass Expomobilia neben den bekannten Projekten im Messe-, Event- und Pavillonbau auch permanente Hochbauprojekte professionell umsetzen kann.



Expomobilia – Stücki

# Exhibitions

Die Messegesellschaften der MCH Group veranstalteten im vergangenen Jahr 25 Messen und waren an weiteren sechs Messen beteiligt. Zehn dieser insgesamt 31 Eigenmessen fanden in Basel statt, sechs in Lausanne, neun in Zürich, zwei in Miami Beach und je eine in Hong Kong, London, New Delhi und Düsseldorf.

An den 31 Messen beteiligten sich 6'937 ausstellende Unternehmen, und es wurden 1'363'519 Besucherinnen und Besucher verzeichnet. Die 31 Messen belegten eine Bruttoausstellungsfläche von insgesamt 775'695 Quadratmetern und hatten eine kumulierte Veranstaltungsdauer von 150 Messtagen.

Im Vergleich zur letzten Durchführung der Messen sind die Zahlen der ausstellenden Firmen um -10.9%, der Besucherinnen und Besucher um -7.5% und der belegten Bruttoausstellungsfläche um -6.7% zurückgegangen. Die Rückgänge sind hauptsächlich auf die Verkleinerung der Baselworld und auf die Besucherzahlen bei den allgemeinen Publikumsmessen zurückzuführen. Bei den in der Schweiz durchgeführten Eigenmessen und Joint Ventures kamen rund 25% der ausstellenden Firmen und 20% der Besucherinnen und Besucher aus dem Ausland.



Swissbau

# Eigenmessen 2018 (chronologisch)

## Swissbau

|                  |                     |
|------------------|---------------------|
| Ort              | Messe Basel         |
| Datum            | 16.01. – 20.01.2018 |
| Aussteller       | 1'046               |
| Besucher         | 97'919              |
| BAF <sup>1</sup> | 130'000             |

<sup>1</sup> Bruttoausstellungsfläche



## India Art Fair

(Beteiligung)

|                  |                     |
|------------------|---------------------|
| Ort              | New Delhi           |
| Datum            | 08.02. – 11.02.2018 |
| Aussteller       | 79                  |
| Besucher         | 17'740              |
| BAF <sup>1</sup> | 11'807              |

<sup>1</sup> Bruttoausstellungsfläche



# SWISS-MOTO

(mit SWISS-CUSTOM)

|                  |                     |
|------------------|---------------------|
| Ort              | Messe Zürich        |
| Datum            | 22.02. – 25.02.2018 |
| Aussteller       | 220                 |
| Besucher         | 71'993              |
| BAF <sup>1</sup> | 27'000              |

<sup>1</sup> Bruttoausstellungsfläche



# SWISS-CUSTOM

|                  |                     |
|------------------|---------------------|
| Ort              | Messe Zürich        |
| Datum            | 22.02. – 25.02.2018 |
| Aussteller       | siehe SWISS-MOTO    |
| Besucher         | siehe SWISS-MOTO    |
| BAF <sup>1</sup> | siehe SWISS-MOTO    |

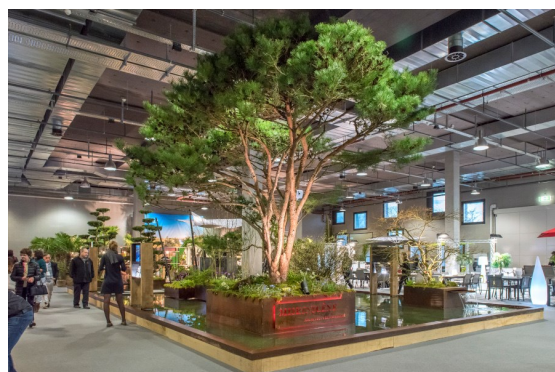
<sup>1</sup> Bruttoausstellungsfläche



# HABITAT-JARDIN

|                  |                     |
|------------------|---------------------|
| Ort              | Beaulieu Lausanne   |
| Datum            | 03.03. – 11.03.2018 |
| Aussteller       | 434                 |
| Besucher         | 74'623              |
| BAF <sup>1</sup> | 37'113              |

<sup>1</sup> Bruttoausstellungsfläche



# Giardina

|                  |                     |
|------------------|---------------------|
| Ort              | Messe Zürich        |
| Datum            | 14.03. – 18.03.2018 |
| Aussteller       | 304                 |
| Besucher         | 67'000              |
| BAF <sup>1</sup> | 30'000              |

<sup>1</sup> Bruttoausstellungsfläche



# Mednat AgroBio Expo

|                  |                     |
|------------------|---------------------|
| Ort              | Beaulieu Lausanne   |
| Datum            | 22.03. – 25.03.2018 |
| Aussteller       | 194                 |
| Besucher         | 9'670               |
| BAF <sup>1</sup> | 10'762              |

<sup>1</sup> Bruttoausstellungsfläche



# Baselworld

|                  |                     |
|------------------|---------------------|
| Ort              | Messe Basel         |
| Datum            | 22.03. – 27.03.2018 |
| Aussteller       | 650                 |
| Besucher         | 124'300             |
| BAF <sup>1</sup> | 90'000              |

<sup>1</sup> Bruttoausstellungsfläche





# Art Basel in Hong Kong

|                  |                     |
|------------------|---------------------|
| Ort              | Hong Kong           |
| Datum            | 29.03. – 31.03.2018 |
| Aussteller       | 248                 |
| Besucher         | 80'000              |
| BAF <sup>1</sup> | 34'872              |

<sup>1</sup> Bruttoausstellungsfläche



# Criterion

|                  |                     |
|------------------|---------------------|
| Ort              | Messe Zürich        |
| Datum            | 06.04. – 08.04.2018 |
| Aussteller       | 123                 |
| Besucher         | 7'874               |
| BAF <sup>1</sup> | 4'000               |

<sup>1</sup> Bruttoausstellungsfläche



# Muba

(mit BRICKLIVE)

|                  |                     |
|------------------|---------------------|
| Ort              | Messe Basel         |
| Datum            | 20.04. – 29.04.2018 |
| Aussteller       | 621                 |
| Besucher         | 123'746             |
| BAF <sup>1</sup> | 74'476              |

<sup>1</sup> Bruttoausstellungsfläche



# BRICKLIVE

(Beteiligung)

|                  |                     |
|------------------|---------------------|
| Ort              | Messe Basel         |
| Datum            | 20.04. – 29.04.2018 |
| Aussteller       | siehe Muba          |
| Besucher         | siehe Muba          |
| BAF <sup>1</sup> | siehe Muba          |

<sup>1</sup> Bruttoausstellungsfläche



# CREATIVA Basel

|                  |                     |
|------------------|---------------------|
| Ort              | Messe Basel         |
| Datum            | 26.04. – 29.04.2018 |
| Aussteller       | 23                  |
| Besucher         | 13'000              |
| BAF <sup>1</sup> | 1'562               |

<sup>1</sup> Bruttoausstellungsfläche



# Powertage

|                  |                     |
|------------------|---------------------|
| Ort              | Messe Zürich        |
| Datum            | 05.06. – 07.06.2018 |
| Aussteller       | 183                 |
| Besucher         | 2'278               |
| BAF <sup>1</sup> | 6'572               |

<sup>1</sup> Bruttoausstellungsfläche



# Design Miami Basel

(Beteiligung)

|                  |                     |
|------------------|---------------------|
| Ort              | Messe Basel         |
| Datum            | 12.06. – 17.06.2018 |
| Aussteller       | 73                  |
| Besucher         | 30'000              |
| BAF <sup>1</sup> | 13'573              |

<sup>1</sup> Bruttoausstellungsfläche



# Art Basel in Basel

|                  |                     |
|------------------|---------------------|
| Ort              | Messe Basel         |
| Datum            | 14.06. – 17.06.2018 |
| Aussteller       | 290                 |
| Besucher         | 95'000              |
| BAF <sup>1</sup> | 52'200              |

<sup>1</sup> Bruttoausstellungsfläche



# Masterpiece London

(Beteiligung)

|                  |                     |
|------------------|---------------------|
| Ort              | London              |
| Datum            | 28.06. – 04.07.2018 |
| Aussteller       | 161                 |
| Besucher         | 51'000              |
| BAF <sup>1</sup> | 16'355              |

<sup>1</sup> Bruttoausstellungsfläche



# Grand Basel

|                  |                     |
|------------------|---------------------|
| Ort              | Messe Basel         |
| Datum            | 03.09. – 09.09.2018 |
| Aussteller       | 55                  |
| Besucher         | 12'000              |
| BAF <sup>1</sup> | 32'000              |

<sup>1</sup> Bruttoausstellungsfläche



# Comptoir Suisse

|                  |                     |
|------------------|---------------------|
| Ort              | Beaulieu Lausanne   |
| Datum            | 14.09. – 23.09.2018 |
| Aussteller       | 330                 |
| Besucher         | 61'232              |
| BAF <sup>1</sup> | 40'000              |

<sup>1</sup> Bruttoausstellungsfläche



# Züspa

|                  |                     |
|------------------|---------------------|
| Ort              | Messe Zürich        |
| Datum            | 21.09. – 30.09.2018 |
| Aussteller       | 347                 |
| Besucher         | 87'800              |
| BAF <sup>1</sup> | 30'000              |

<sup>1</sup> Bruttoausstellungsfläche



# CREATIVA Zürich

---

|                  |                     |
|------------------|---------------------|
| Ort              | Messe Zürich        |
| Datum            | 27.09. – 30.09.2018 |
| Aussteller       | 68                  |
| Besucher         | 20'000              |
| BAF <sup>1</sup> | 2'588               |

---

<sup>1</sup> Bruttoausstellungsfläche



# ILMAC Lausanne

---

|                  |                     |
|------------------|---------------------|
| Ort              | Beaulieu Lausanne   |
| Datum            | 03.10. – 04.10.2018 |
| Aussteller       | 154                 |
| Besucher         | 1'490               |
| BAF <sup>1</sup> | 4'990               |

---

<sup>1</sup> Bruttoausstellungsfläche



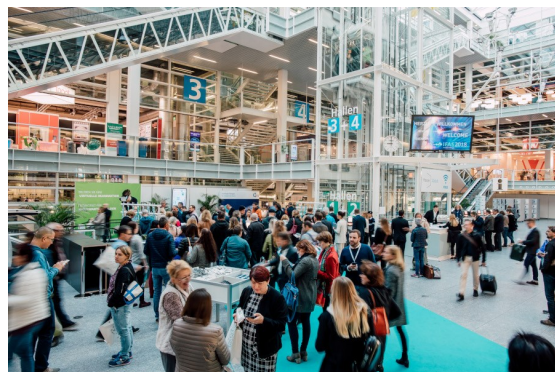
# IFAS

---

|                  |                     |
|------------------|---------------------|
| Ort              | Messe Zürich        |
| Datum            | 23.10. – 26.10.2018 |
| Aussteller       | 401                 |
| Besucher         | 15'966              |
| BAF <sup>1</sup> | 27'000              |

---

<sup>1</sup> Bruttoausstellungsfläche



# Basler Weinmesse

|                  |                     |
|------------------|---------------------|
| Ort              | Messe Basel         |
| Datum            | 27.10. – 04.11.2018 |
| Aussteller       | 120                 |
| Besucher         | 30'000              |
| BAF <sup>1</sup> | 6'800               |

<sup>1</sup> Bruttoausstellungsfläche



# Basler Feinmesse

|                  |                     |
|------------------|---------------------|
| Ort              | Messe Basel         |
| Datum            | 01.11. – 04.11.2018 |
| Aussteller       | 104                 |
| Besucher         | 16'300              |
| BAF <sup>1</sup> | 4'800               |

<sup>1</sup> Bruttoausstellungsfläche



# SECURITE LAUSANNE

|                  |                     |
|------------------|---------------------|
| Ort              | Beaulieu Lausanne   |
| Datum            | 14.11. – 16.11.2018 |
| Aussteller       | 61                  |
| Besucher         | 2'125               |
| BAF <sup>1</sup> | 5'400               |

<sup>1</sup> Bruttoausstellungsfläche



# ART DÜSSELDORF

(Beteiligung)

|                  |                     |
|------------------|---------------------|
| Ort              | Düsseldorf          |
| Datum            | 16.11. – 18.11.2018 |
| Aussteller       | 91                  |
| Besucher         | 40'000              |
| BAF <sup>1</sup> | 13'700              |

<sup>1</sup> Bruttoausstellungsfläche



# Berufsmesse Zürich

|                  |                     |
|------------------|---------------------|
| Ort              | Messe Zürich        |
| Datum            | 20.11. – 24.11.2018 |
| Aussteller       | 120                 |
| Besucher         | 55'203              |
| BAF <sup>1</sup> | 10'000              |

<sup>1</sup> Bruttoausstellungsfläche



# Salon des Métiers et de la Formation Lausanne

|                  |                     |
|------------------|---------------------|
| Ort              | Beaulieu Lausanne   |
| Datum            | 27.11. – 02.12.2018 |
| Aussteller       | 105                 |
| Besucher         | 34'260              |
| BAF <sup>1</sup> | 10'500              |

<sup>1</sup> Bruttoausstellungsfläche



# Design Miami

(Beteiligung)

|                  |                     |
|------------------|---------------------|
| Ort              | Miami Beach         |
| Datum            | 05.12. – 09.12.2018 |
| Aussteller       | 64                  |
| Besucher         | 38'000              |
| BAF <sup>1</sup> | 7'625               |

<sup>1</sup> Bruttoausstellungsfläche



# Art Basel in Miami Beach

|                  |                     |
|------------------|---------------------|
| Ort              | Miami Beach         |
| Datum            | 06.12. – 09.12.2018 |
| Aussteller       | 268                 |
| Besucher         | 83'000              |
| BAF <sup>1</sup> | 40'000              |

<sup>1</sup> Bruttoausstellungsfläche





# Venues

An den Standorten Basel, Lausanne und Zürich wurden 2018 insgesamt 68 Messen, 35 Kongresse und 836 weitere Veranstaltungen durchgeführt. Sie verzeichneten zusammen über zwei Millionen Besucherinnen und Besucher.

Die 68 Messen teilen sich auf in 25 Eigenmessen der MCH Group und 43 Gastmessen. Sie verzeichneten insgesamt 11'372 ausstellende Firmen und rund 1.5 Mio. Besucherinnen und Besucher. Sie belegten eine Bruttoausstellungsfläche von insgesamt über 1 Mio. Quadratmetern, was etwa 160 Fussballfeldern entspricht. Mehrere Veranstaltungen fanden 2018 zum ersten Mal statt, so unter anderem die Grand Basel, die Criterion in Zürich und Aventure Expo in Lausanne.

Mit 35 Kongressen und 154 weiteren Anlässen hatte das Congress Center Basel im Geschäftsjahr 2018 eine sehr gute Auslastung. Highlights waren unter anderem internationale Grossanlässe wie das DIA Euromeeeting 2018, der 24. European Congress on Sleep Research und der Linux Cloud Foundry Summit Europe. Diese – und weitere – Anlässe brachten jeweils mehrere Tausend ausländische Teilnehmer über mehrere Tage in die Stadt Basel. An der Annual Conference of the Association for Medical Education nahmen fast 4'000 Mediziner aus der ganzen Welt teil.

Erfreulich auch die Auslastung der beiden Musical Theater in Basel und Zürich mit insgesamt 357 Vorstellungen und 316'900 Besucherinnen und Besuchern.

Per 1. Juli 2018 hat die MCH Group die Verantwortung für den Betrieb und die Vermarktung des Messeplatzes Lausanne an die Fondation de Beaulieu übergeben. In den Angaben zum Standort Lausanne sind deshalb nur die Gastmessen des ersten Semesters enthalten.



## Details zu den Standorten

# Messe Basel / Congress Center Basel / Musical Theater



Messe Basel – Swissbau

| 2018                         | Anzahl | Aussteller | Besucher | BAF 1)  | Dauer 2) |
|------------------------------|--------|------------|----------|---------|----------|
| Messe Basel                  | 25     | 3 940      | 705 834  | 538 521 | 129      |
| Messen                       | 17     | 3 940      | 660 334  | 508 541 | 63       |
| Eigenmessen & Joint Ventures | 10     | 2 982      | 542 265  | 405 411 | 45       |
| Gastmessen                   | 7      | 958        | 118 069  | 103 130 | 18       |
| Hallenvermietungen & Events  | 8      |            | 45 500   | 29 980  | 66       |
| Congress Center Basel        | 189    | 1 090      | 138 995  | 41 657  | 332      |
| Kongresse                    | 35     | 1 090      | 29 292   | 41 657  | 99       |
| mit Ausstellung              | 30     | 1 090      | 28 240   | 41 657  | 90       |
| ohne Ausstellung             | 5      |            | 1 052    |         | 9        |
| Diverse Anlässe              | 154    |            | 109 703  |         | 233      |
| Corporate Events             | 123    |            | 59 136   |         | 158      |
| Public Events                | 11     |            | 49 070   |         | 52       |
| Kleinveranstaltungen         | 20     |            | 1 497    |         | 23       |
| Musical Theater / Events     | 184    |            | 159 600  |         |          |

1) Bruttoausstellungsfläche in m<sup>2</sup>

2) Veranstaltungstage (ohne Auf-/Abbau)

## Gastmessen

Absolventenmesse

Auto Basel

Basler Berufs- und Bildungsmesse

Basler Mineralientage

Basler Sammlerbörse

Blickfang

FANTASY Basel

# Beaulieu Lausanne



Beaulieu Lausanne – ILMAC LAUSANNE

| 2018                                      | Anzahl | Aussteller | Besucher | BAF <sup>1)</sup> | Dauer <sup>2)</sup> |
|---|--------|------------|----------|-------------------|---------------------|
| Beaulieu Lausanne                         | 16     | 1 795      | 243 273  | 179 065           | 67                  |
| Messen                                    | 14     | 1 795      | 237 673  | 166 125           | 58                  |
| Eigenmessen & Joint Ventures              | 6      | 1 278      | 183 400  | 108 765           | 34                  |
| Gastmessen <sup>3)</sup>                  | 8      | 517        | 54 273   | 57 360            | 24                  |
| Hallenvermietungen & Events <sup>3)</sup> | 2      |            | 5 600    | 12 940            | 9                   |

1) Bruttoausstellungsfläche in m<sup>2</sup>

2) Veranstaltungstage (ohne Auf-/Abbau)

3) Per 1. Juli 2018 hat die MCH Group die Verantwortung für den Betrieb und die Vermarktung des Messeplatzes Lausanne an die Fondation de Beaulieu übergeben.

## Gastmessen (1. Semester 2018)

Aventure Expo

Junior Days

Lausanne Art Fair

Les Puces du Design.ch

Salon du Mariage et des Amoureux

Salon du vélo et de la mobilité durable

SWISS EXPO

Swiss Fantasy Show

# Messe Zürich / Theater 11 Zürich



Messe Zürich – Berufsmesse Zürich

| 2018                         | Anzahl | Aussteller | Besucher | BAF <sup>1)</sup> | Dauer <sup>2)</sup> |
|------------------------------|--------|------------|----------|-------------------|---------------------|
| Messe Zürich                 | 352    | 5 637      | 670 474  | 429 883           | 434                 |
| Messen                       | 37     | 5 637      | 610 274  | 364 883           | 97                  |
| Eigenmessen & Joint Ventures | 9      | 1 766      | 328 114  | 137 160           | 38                  |
| Gastmessen                   | 28     | 3 871      | 282 160  | 227 723           | 59                  |
| Hallenvermietungen & Events  | 14     |            | 57 000   | 65 000            | 37                  |
| Anlässe Konferenzräume       | 301    |            | 3 200    |                   | 300                 |
| Theater 11 / Events          | 173    |            | 157 300  |                   |                     |

1) Bruttoausstellungsfläche in m<sup>2</sup>

2) Veranstaltungstage (ohne Auf-/Abbau)

## Gastmessen

[Auto Zürich Car Show](#)

[Bauen & Modernisieren](#)

[Beauty Forum Swiss](#)

[Dialog-Marketing-Messe](#)

[Empack](#)

[ExpoHorse](#)

[Extasia](#)

[Fespo](#)

[Fest- und Hochzeitsmesse Zürich](#)

[IT-Expo.ch](#)

[Label&Print](#)

[Lebenskraft](#)

[Logistics & Distribution](#)

[Maintenance Schweiz](#)

[Mercedes CSI](#)

[Ornaris Zürich](#)

[Packaging Innovations](#)

[Personal Swiss](#)

[Slow Food Market](#)

[SuisseEMEX](#)

[Swiss E-Business Expo](#)

[Swiss Online Marketing](#)

[TALENTpro](#)

[TopSoft](#)

[VeggieWorld](#)

[Vorsorge Symposium](#)

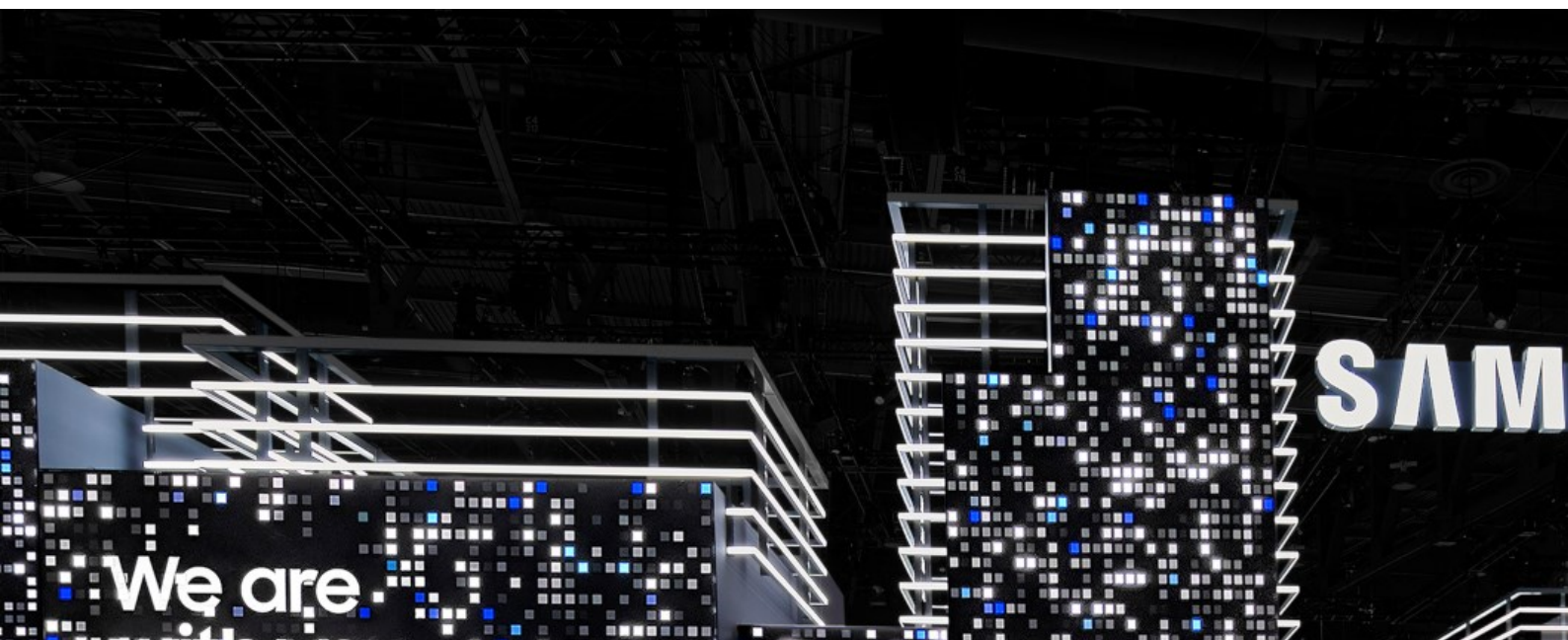
[WIR Messe Zürich](#)

[Zurich Game Show](#)

# Live Marketing Solutions

Die Gesellschaften MCH Global, Reflection Marketing, Rufener, Expomobilia (mit Techno Fot), MC<sup>2</sup> und Winkler Livecom betreuten im Geschäftsjahr 2018 insgesamt 2'971 Projekte: Corporate Events wie Messebeteiligungen, Generalversammlungen und Firmenanlässe sowie Public Events in den Bereichen Kultur, Sport und Gesellschaft.

Die MCH-Gesellschaften haben hierbei umfassende Dienstleistungen in den Bereichen Strategie und Konzeption, Marketing Consulting, Event Management, Messe- und Eventbau sowie Multi Media Lösungen erbracht. 1'759 Projekte (59%) wurden im Ausland und 1'212 Projekte (41%) in der Schweiz realisiert.



MC<sup>2</sup> – Samsung – CES

# Details zu den Live Marketing Solutions

## Reflection Marketing

---

### Betreute Projekte 2018

|                |    |
|----------------|----|
| Total          | 74 |
| in der Schweiz | 74 |
| im Ausland     | 0  |

---



Reflection Marketing – Mercedes-Benz

---

### Referenzprojekte 2018 (Auswahl)

|                                  |   |
|----------------------------------|---|
| Mercedes-Benz, Zürich            | Konzept Mobilität der Zukunft               |
| Hallenstadion Zürich, Zürich     | Vermarktungskonzept der Zukunft             |
| Erdgas, Zürich                   | Entwicklungs-Konzept Swiss Volunteers       |
| Tennis Europe, Basel             | Strategy & Commercial Setup                 |
| Swisslife, Zürich                | Sponsoring Wertschöpfung                    |
| BKW, Bern                        | Positionierung & Marketing-Strategie        |
| Raiffeisen, St. Gallen           | Entwicklung Strategie Jugendmarketing 2018+ |
| Swiss Tennis, Biel               | Support Marketing-Management                |
| Infront, Zug                     | Provisionen                                 |
| Stadtwerk Winterthur, Winterthur | Marketing- und Vertriebskonzept             |

---



# MCH Global

---

## Betreute Projekte 2018

|                          |    |
|--------------------------|----|
| Total                    | 20 |
| in der Schweiz           | 0  |
| im Ausland <sup>1)</sup> | 20 |

1) China, Oman, VAE

---



MCH Global – Dubai Mall

---

## Referenzprojekte 2018

|                      |   |
|----------------------|---|
| Volkswagen ME, Oman  | Teramont Launch PR Event                |
| GCAA, Dubai          | GCAA Aeronnovation Summit               |
| Volkswagen ME, Dubai | Generation SUV Road Show                |
| Renault, Guangzhou   | Renault Activation @Guangzhou Motorshow |
| Straumann, Dubai     | Group ITI Congress                      |
| BMW AG, Dubai        | BMW AG Management Conference            |
| Dubai Mall, Dubai    | Dubai Mall Activation                   |
| GoGo, Dubai          | GoGo Stand at AIME                      |
| Volkswagen ME, Dubai | Colour Run Sponsored Family Zone        |
| Audi ME, Abu Dhabi   | E-Tron Consumer Launch Experience       |

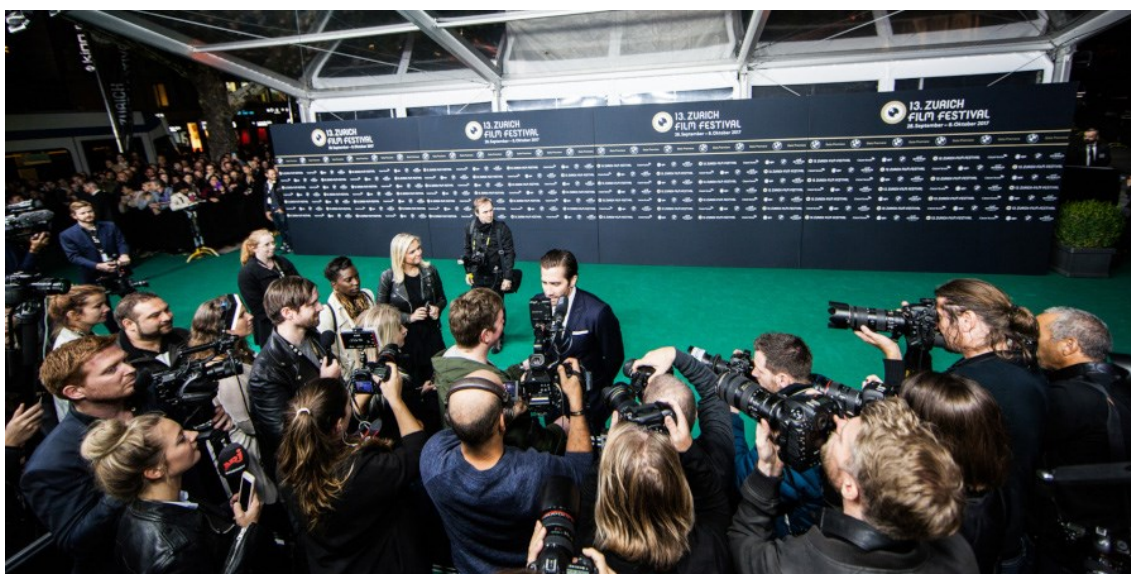
---

# Rufener

## Betreute Projekte 2018

|                          |    |
|--------------------------|----|
| Total                    | 55 |
| in der Schweiz           | 50 |
| im Ausland <sup>1)</sup> | 5  |

1) Hong Kong, Russland, USA, VAE



Rufener – Zurich Film Festival

## Referenzprojekte 2018 (Auswahl)

|                                       |                             |
|---------------------------------------|-----------------------------|
| UBS, Basel, Hong Kong, Miami Beach    | Art Basel Lounge            |
| Carl F. Bucherer, Basel               | Baselworld                  |
| ELCA, Zürich                          | 150-Jahr-Jubiläum           |
| Julius Bär, Zürich                    | Party                       |
| Switzerland Global Enterprise, Zürich | Aussenwirtschaftsforum      |
| UBS, Zürich                           | UBS Topsy                   |
| Zurich Film Festival, Zürich          | Zurich Film Festival        |
| McDonalds, Zürich                     | CoOp Fall                   |
| ICBC, Zürich                          | ICBC: Opening Zurich Branch |
| Basel Peace Forum, Basel              | Basel Peace Forum           |

# Expomobilia

## Betreute Projekte 2018

|                          |     |
|--------------------------|-----|
| Total                    | 343 |
| in der Schweiz           | 198 |
| im Ausland <sup>1)</sup> | 145 |

1) Ägypten, Australien, Brasilien, China, Deutschland, Hong Kong, Indien, Indonesien, Israel, Italien, Österreich, Russland, Singapur, Südkorea, Taiwan, USA, VAE



Expomobilia – Infiniti – Goodwood Festival

## Referenzprojekte 2018 (Auswahl)

|                          |                       |
|--------------------------|-----------------------|
| Art Basel, Miami Beach   | Art Basel Miami Beach |
| S+B Baumanagement, Basel | Stückli Park          |
| Citizen, Basel           | Baselworld            |
| Rolex, Basel             | Baselworld            |
| Patek Philippe, Basel    | Baselworld            |
| Infiniti, Peking         | Beijing Motorshow     |
| Grand Basel, Basel       | Grand Basel           |
| Caterpillar, Shanghai    | BAUMA China           |
| IWC, Genf                | IWC Gala Genf SIHH    |
| ABB, Ladenburg           | Experience Center     |
| Walter Meier, Basel      | Swissbau              |

# MC<sup>2</sup> Group

## Betreute Projekte 2018

|                          |       |
|--------------------------|-------|
| Total                    | 1 567 |
| USA                      | 1 493 |
| im Ausland <sup>1)</sup> | 74    |

1) Argentinien, Australien, Belgien, Brasilien, Chile, China, Deutschland, Grossbritannien, Indonesien, Kanada, Malaysia, Mexiko, Österreich, Polen, Singapur, Spanien, Taiwan, Thailand, VAE



MC<sup>2</sup> – Cannon – NAB

## Referenzprojekte 2018 (Auswahl)

|                                      |   |
|--------------------------------------|---|
| McKinney New York/Samsung, Las Vegas | Consumer Electronics Show                         |
| Rai TM Services Company, Las Vegas   | National Association of Convenience Stores (NACS) |
| Expomobilia AG, Miami Beach          | Art Basel Miami Beach                             |
| Canon USA Inc., Las Vegas            | National Association of Broadcasters (NAB)        |
| Verizon Wireless, Perry              | Operation Convergent Response (OCR)               |
| Caterpillar, Shanghai                | Bauma China                                       |
| Canon USA Inc., Las Vegas            | Consumer Electronics Show                         |
| GC Columbia, LLC., Seattle           | Construction Skyview Observatory                  |
| Canon USA Inc., New York             | PhotoPlus   |
| Energetics Inc., Cleveland           | Energy Exchange                                   |

# Winkler Livecom

## Betreute Projekte 2018

|                          |     |
|--------------------------|-----|
| Total                    | 912 |
| in der Schweiz           | 890 |
| im Ausland <sup>1)</sup> | 22  |

1) Deutschland, Frankreich, Italien, Liechtenstein, Südkorea, Thailand, USA



Winkler Livecom – Praise Camp

## Referenzprojekte 2018 (Auswahl)

|   |   |
|---|---|
| Basel Tattoo Productions GmbH, Basel      | Basel Tattoo                                    |
| Thurgauer Kantonalbank, Kreuzlingen       | Thurgauer Kantonalbank Partizipantenversammlung |
| Bâloise Holding AG, Basel                 | Bâloise Holding AG Generalversammlung           |
| Verein 100 Jahre Landesstreik 2018, Olten | Theater Landesstreik 1918.CH                    |
| SVIT Forum, Interlaken                    | Eventbegleitung                                 |
| Gruber & Ianeselli GmbH, Spreitenbach     | Axpo Weihnachtsfeier                            |
| Dionix Productions GmbH, Basel            | Praise Camp                                     |
| tpc switzerland ag, Kreuzlingen           | Technik Bodenseearena                           |
| UBS Group AG, Basel                       | Generalversammlung                              |
| Holland & Young Sàrl, Davos               | WEF - English Church                            |

# Hinweise zur Corporate Governance

Die MCH Group richtet sich nach den für die Corporate Governance relevanten Bestimmungen in der geltenden Gesetzgebung, den Richtlinien der SIX Swiss Exchange sowie den Verhaltensregeln des Swiss Code of Best Practice. Die Grundlagen des Unternehmens – namentlich die Statuten und Reglemente sowie die Informations- und Kontrollinstrumente – berücksichtigen alle Grundsätze, welche die Führung, Kontrolle und Transparenz des Unternehmens im Sinne einer guten Corporate Governance sicherstellen.

Die MCH Group unterscheidet sich in einem wichtigen Punkt von vielen anderen an der SIX Swiss Exchange kotierten Unternehmen: Die börsenkotierte Holdinggesellschaft MCH Group AG ist gemäss Statuten eine Aktiengesellschaft mit Beteiligung von Körperschaften des öffentlichen Rechts gemäss Art. 762 des Schweizer Obligationenrechts (OR). Dies bedeutet unter anderem, dass den Kantonen Basel-Stadt, Basel-Landschaft und Zürich sowie der Stadt Zürich das Recht eingeräumt wird, Vertreter in den Verwaltungsrat zu delegieren.



Giardina

# Berichterstattung

Die Berichterstattung der MCH Group über die Corporate Governance basiert auf den Richtlinien betreffend Informationen zur Corporate Governance der SIX Swiss Exchange (RLCG). Hinweise zu den explizit geforderten Informationen:

## 1. Konzernstruktur und Aktionariat

[Jahresbericht / Konzern](#)

[Jahresbericht / Aktionariat](#)

[Finanzbericht / Anhang zur Konzernrechnung / Finanzanlagen](#)

## 2. Kapitalstruktur

[Jahresbericht / Aktionariat](#)

[Finanzbericht / Konzernrechnung / Entwicklung des konsolidierten Eigenkapitals](#)

## 3. Verwaltungsrat

[Jahresbericht / Verwaltungsrat](#)

## 4. Executive Board (Geschäftsleitung)

[Jahresbericht / Executive Board](#)

## 5. Entschädigungen, Beteiligungen und Darlehen

[Vergütungsbericht / Verwaltungsrat](#)

[Jahresbericht / Verwaltungsrat / Beteiligungen](#)

[Vergütungsbericht / Executive Board](#)

[Jahresbericht / Executive Board / Beteiligungen](#)

## 6. Mitwirkungsrechte der Aktionäre

[Jahresbericht / Aktionariat](#)

## 7. Kontrollwechsel und Abwehrmassnahmen

---

Es bestehen bei der MCH Group AG keine statutarischen Regelungen betreffend «opting out» bzw. «opting up» gemäss Art. 22 BEHG. Es gibt bei der MCH Group AG über § 5 der Statuten hinaus keine besonderen vertraglichen Vereinbarungen gegen eine unerwünschte Übernahme.

---

## 8. Revisionsstelle

---

Jahresbericht / Revisionsorgan

---

## 9. Informationspolitik

---

Jahresbericht / Management / Informationspolitik

---



# Aktionariat

Die MCH Group AG ist an der SIX Swiss Exchange («Domestic Standard») kotiert. Die Namenaktien haben das Valorensymbol «MCHN» und die ISIN-Nummer «CH0039542854».

|   |                      |          |
|---|----------------------|----------|
| Anzahl kotierte Aktien:<br>6 006 575 Namenaktien zu nominal CHF 10.00 |                      |          |
| Anzahl Aktionäre am 31.12.2018  |                      | 2 629    |
| Kurs am 01.01.2018 / CHF  |                      | 66.30    |
| Kurs am 31.12.2018 / CHF  |                      | 19.95    |
| Marktkapitalisierung / Mio. CHF                                       |                      | 119.8    |
| <b>Bedeutende Aktionäre (über 3 %)</b>                                | <b>Anzahl Aktien</b> | <b>%</b> |
| Kanton Basel-Stadt  | 2 013 650            | 33.5     |
| LLB Swiss Investment AG <sup>1)</sup>                                 | 594 406              | 9.9      |
| Kanton Basel-Landschaft   | 471 250              | 7.8      |
| Kanton Zürich   | 240 000              | 4.0      |
| Stadt Zürich  | 225 000              | 3.7      |
| Free float (ohne Kantone BS und BL)                                   |                      | 58.7     |

<sup>1)</sup> eingetragen im Aktienregister mit 5% (300'328 Aktien).

Die Offenlegung von Über- oder Unterschreitungen der Grenzwerte von 3%, 5%, 10% etc. des Stimmrechts erfolgt durch Publikation auf der Webseite der Schweizer Börse.

[SIX Swiss Exchange / MCH Group AG](#)

## Aktienkurs

Der Kurs der Aktie der MCH Group AG ist im Jahr 2018 von CHF 66.30 auf CHF 19.95 gesunken. Nach der Ankündigung des Ergebnisses 2017 (Anfang Februar 2018) stabilisierte sich der Kurs in den folgenden Monaten. In der Folge erlitt er weitere Einbrüche bei der Ankündigung der Swatch Group, nicht mehr an der Baselworld teilzunehmen (Anfang August 2018), nach der Veröffentlichung des Halbjahresergebnisses 2018 (Anfang September 2018) sowie bei der Korrektur der Prognose für das Jahresergebnis (Anfang Dezember 2018).

Aktienkurs 1. Januar 2018 – 31. Dezember 2018



## Mitwirkungsrechte der Aktionäre

Die nachstehend zusammengefassten Mitwirkungsrechte der Aktionäre stützen sich auf die seit 22. Mai 2014 geltenden Statuten der MCH Group AG.

Mit Ausnahme der an der MCH Group AG beteiligten öffentlich-rechtlichen Körperschaften – der Kantone Basel-Stadt, Basel-Landschaft und Zürich sowie der Stadt Zürich – dürfen keine natürlichen oder juristischen Personen oder Personengesellschaften direkt oder indirekt mehr als 5% des Aktienkapitals auf sich vereinigen. Als eine Person gelten unter anderem juristische und natürliche Personen, die untereinander kapital- und stimmenmässig durch einheitliche Leitung oder auf andere Weise verbunden sind, ferner alle natürlichen oder juristischen Personen, welche sich zum Zweck der Umgehung der Begrenzung zusammenschliessen.

Die Übertragung von Namenaktien auf einen neuen Eigentümer bedarf der Genehmigung des Verwaltungsrats. Gesuche um Eintragungen im Aktienbuch, mit welchen die Begrenzung von maximal 5% des Aktienkapitals überschritten wird, werden abgelehnt.

Die Kantone Basel-Stadt, Basel-Landschaft und Zürich sowie die Stadt Zürich haben das Recht, gemäss Artikel 762 OR Vertreter in den Verwaltungsrat abzuordnen oder abzuwählen. Statutengemäss werden sechs Verwaltungsratsmitglieder durch diese vier öffentlich-rechtlichen Körperschaften bestimmt, drei vom Kanton Basel-Stadt und je ein Mitglied von den Kantonen Basel-Landschaft und Zürich sowie der Stadt Zürich.

Die Amtsperiode der durch die Generalversammlung gewählten Mitglieder des Verwaltungsrats ist auf ein Jahr beschränkt. Die Generalversammlung hat zudem den Verwaltungsratspräsidenten sowie die Mitglieder des Vergütungsausschusses – bei der MCH Group AG des Governance, Nomination and Compensation Committee (GNCC) – jährlich zu wählen. Im Weiteren hat die Generalversammlung die Gesamtbeträge der nicht-erfolgsabhängigen Vergütung des Verwaltungsrats und des Executive Board für das nächste Geschäftsjahr sowie die erfolgsabhängige Vergütung des Executive Board für das abgeschlossene Geschäftsjahr zu genehmigen. Die im abgeschlossenen Geschäftsjahr an den Verwaltungsrat und das Executive Board geleisteten Vergütungen sind im Rahmen des Geschäftsberichts in einem separaten Vergütungsbericht ausgewiesen.

Die Statuten der MCH Group AG enthalten keine vom Gesetz abweichenden Regeln zur Einberufung der Generalversammlung. Die Festlegung der Traktanden erfolgt gemäss OR und Statuten der MCH Group AG. Der Verwaltungsrat legt in der Einladung zur Generalversammlung den Stichtag der Eintragung von Aktionären im Hinblick auf die Teilnahme an der Generalversammlung fest.

Die Generalversammlung fasst die Beschlüsse und vollzieht die Wahlen mit der absoluten Mehrheit der abgegebenen Aktienstimmen. Für die Änderung der Statuten sowie für die im Gesetz vorgesehenen Fälle ist ein Beschluss der Generalversammlung mit mindestens zwei Dritteln der vertretenen Stimmen und der absoluten Mehrheit der vertretenen Aktiennennwerte erforderlich.

An der Generalversammlung anwesende stimmberechtigte Aktionärinnen und Aktionäre sind berechtigt, sich zu den traktandierten Geschäften zu äussern und Anträge zu stellen. Sie sind zudem berechtigt, vom Verwaltungsrat Auskunft über die Angelegenheiten der Gesellschaft und von der Revisionsstelle Auskunft über die Durchführung und das Ergebnis ihrer Prüfung zu verlangen. Die Auskünfte können nicht verweigert werden, wenn sie für die Ausübung der Rechte der Aktionärinnen und Aktionäre erforderlich sind.

Stimmberechtigte Aktionärinnen und Aktionäre können sich mittels schriftlicher Vollmacht an der Generalversammlung durch eine andere stimmberechtigte Aktionärin oder einen anderen stimmberechtigten Aktionär vertreten lassen. Personengesellschaften und juristische Personen können sich durch Unterschriftsberechtigte, Unmündige und Bevormundete durch ihren gesetzlichen Vertreter vertreten lassen, auch wenn solche Vertreterinnen und Vertreter nicht Aktionärinnen oder Aktionäre der MCH Group AG sind.

Im Weiteren können sich stimmberechtigte Aktionärinnen und Aktionäre durch die unabhängige Stimmrechtsvertretung vertreten lassen. Weisungen an die unabhängige Stimmrechtsvertretung können auch über eine entsprechende Online-Plattform erteilt werden. Die unabhängige Stimmrechtsvertretung wird jährlich durch die Generalversammlung gewählt. Am 4. Mai 2018 hat diese NEOVIUS AG, Advokaten & Notare, Hirschgässlein 30, 4051 Basel als unabhängige Stimmrechtsvertretung bis zum Abschluss der nächsten ordentlichen Generalversammlung über das Geschäftsjahr 2018 gewählt.

# Konzern

Die Holdinggesellschaft MCH Group AG mit Sitz in Basel ist eine Aktiengesellschaft mit Beteiligung von Körperschaften des öffentlichen Rechts gemäss Art. 762 OR.

Sie hat ihre Wurzeln in der 1916 in Basel ins Leben gerufenen «Schweizer Mustermesse» und der als ihre Trägerschaft 1920 gegründeten Genossenschaft Schweizer Mustermesse in Basel. Im Jahr 2000 wurde die Genossenschaft in eine Aktiengesellschaft mit Beteiligung von Körperschaften des öffentlichen Rechts gemäss Art. 762 OR umgewandelt. Diese schloss sich 2001 mit der 1945 gegründeten Messengesellschaft in Zürich unter dem gemeinsamen Dach der MCH Messe Schweiz (Holding) AG zusammen, die 2009 in MCH Group AG umfirmiert worden ist.

## Gesellschaften und Beteiligungen

Im November 2018 ist die Expomobilia AG in MCH Live Marketings Solutions AG umfirmiert worden. Im ersten Semester 2019 sollen die Gesellschaften Reflection Marketing AG (seit 2015 zu 100%), Rufener Events Ltd (seit 2009 zu 100%), Techno Fot AG (zu 100%) und MCH Global AG (seit 2016 zu 100%), Umfirmierung der vorgängigen Namensschutzgesellschaft Igeho, Internationale Fachmesse für Gemeinschaftsverpflegung, Hotellerie und Restauration AG) rückwirkend per 01.01.2019 in die MCH Live Marketing Solutions AG fusioniert werden. Zudem wird geprüft, 2019 die Exhibit & More AG (seit 2007 zu 40%, seit 2010 zu 100%) in die MCH Messe Schweiz (Basel) AG zu integrieren.

Per 31.12.2018 ist die Winkler Livecom AG an das Management des Multi-Media-Unternehmens und einen privaten Investor veräussert worden.

Nachstehend die für die Geschäftstätigkeit wichtigsten Gesellschaften und Beteiligungen nach Vollzug dieser Restrukturierungen:

## Von der MCH Group AG direkt gehaltene Gesellschaften

MCH Messe Schweiz (Basel) AG (seit 2001 zu 100%)

MCH Messe Schweiz (Zürich) AG (seit 2001 zu 100%)

MCH Beaulieu Lausanne SA (seit 2011 zu 100%, nach der Übernahme der Aktienmehrheit der ehemaligen Beaulieu Exploitation SA im Jahr 2010)

MCH Live Marketing Solutions AG (vormals Expomobilia AG; seit 2007 zu 100%)

metron Vilshofen GmbH in Vilshofen (seit 2015 zu 20%)

MCH US Corp. (seit 2017 zu 100%, mit MC<sup>2</sup> Group zu 98%)

## Tochtergesellschaften der MCH Messe Schweiz (Basel) AG

---

Art Basel U.S. Corp. in Miami Beach (verantwortlich für die Art Basel in Miami Beach, seit 2013 zu 100%)

---

MCH Group Asia Ltd. (vormals Asian Art Fairs Limited in Hong Kong, verantwortlich für die Art Basel in Hong Kong, seit 2011 zu 60%, seit 2014 zu 100%)

---

Design Miami Basel AG (seit 2007 zu 50%)

---

Design Miami II LLC (seit 2007 zu 10%)

---

Seventh Plane Networks Pvt. Ltd. (verantwortlich für die India Art Fair, seit 2016 zu 60.3%, seit 2018 zu 65.0%)

---

art.fair International GmbH (verantwortlich für die ART DÜSSELDORF, seit 2017 zu 25.1%)

---

Masterpiece London Ltd (seit 2017 zu 67.5%)

## Tochtergesellschaften der MCH Live Marketing Solutions AG

---

Expomobilia MCH Global Shanghai Ltd. (seit 2016 zu 100%)

---

Expomobilia MCH Global ME Live Marketing LLC (seit 2018 zu 49%)

Übersicht über alle Gesellschaften und Beteiligungen:

[Finanzbericht / Anhang zur Konzernrechnung / Finanzanlagen](#)

# Organisation & Management

Die MCH Group steht unter der Führung des Verwaltungsrats und des Executive Board der Holdinggesellschaft MCH Group AG.

Der Verwaltungsrat trägt unter anderem die Verantwortung für die Oberleitung der Gesellschaft, die Ausgestaltung der Organisation, des Rechnungswesens, der Finanzkontrolle, des Internen Kontrollsystems, des Risikomanagements und der Finanzplanung sowie für die Vorbereitung und Durchführung der Generalversammlung.

Angaben zu den Mitgliedern des Verwaltungsrats, zur Besetzung der Fachausschüsse und zur Beteiligung der Mitglieder des Verwaltungsrats:

[Jahresbericht / Verwaltungsrat](#)

Das vom Verwaltungsrat bestellte Executive Board trägt die Verantwortung für die Erarbeitung und Umsetzung der Strategien sowie die operative Geschäftsführung des Konzerns. Das Executive Board besteht aus dem Group Chief Executive Officer (CEO), dem Chief Executive Officer (CEO) Events Switzerland & Venues, dem Chief Executive Officer (CEO) Live Marketing Solutions, dem Chief Innovation Officer (CINO) und dem Chief Financial Officer (CFO).

Angaben zu den Mitgliedern des Executive Board und zur Beteiligung der Mitglieder des Executive Board: [Jahresbericht / Executive Board](#)

## Statuten und Reglemente

Die Statuten der MCH Group AG sind im Hinblick auf den Zusammenschluss der damaligen Schweizer Mustermesse AG und der Messe Zürich, AG für internationale Fachmessen und Spezialausstellungen, von den Aktionärinnen und Aktionären der Schweizer Mustermesse AG am 14. Mai 2001 genehmigt worden. An der Generalversammlung vom 8. Mai 2009 wurde § 1 der Statuten zwecks Namensänderung von MCH Messe Schweiz (Holding) AG in MCH Group AG angepasst. Im Weiteren wurden die Statuten an der Generalversammlung vom 17. Mai 2010 durch § 3a «Genehmigtes Aktienkapital» angepasst. Gemäss diesem Beschluss der Generalversammlung ist im Mai 2011 das Aktienkapital der MCH Group AG auf CHF 60 065 750.– erhöht worden.

Am 22. Mai 2014 hat die Generalversammlung einer Teilrevision der Statuten zugestimmt, mit welcher neben den durch die «Verordnung gegen übermässige Vergütungen bei börsenkotierten Aktiengesellschaften» (VegüV) bedingten Änderungen weitere Anpassungen wie die Aktualisierung des Zweckartikels und die Streichung des oben erwähnten § 3a «Genehmigtes Aktienkapital» beinhaltet.

Die Statuten, das Organisationsreglement sowie die Reglemente der Fachausschüsse sind in deutscher Sprache auf der Webseite der MCH Group einsehbar:

# Zusammensetzung des Verwaltungsrats

Der Verwaltungsrat besteht aus elf Mitgliedern. Alle Mitglieder des Verwaltungsrats sind «nicht exekutiv» gemäss Richtlinie der SIX Swiss Exchange. Sie gehören nie der operativen Führung der MCH Group an und stehen mit ihr auch nicht in wesentlichen geschäftlichen Beziehungen. Die Beziehungen der Vertreter der öffentlich-rechtlichen Körperschaften zum Unternehmen sind in der institutionellen Beziehung zwischen diesen Körperschaften und der MCH Group begründet. Neben anderen Anwaltskanzleien bezieht die MCH Group auch Dienstleistungen der Vischer AG in Basel. Die Erteilung dieser Mandate erfolgt zu marktüblichen Ansätzen an Anwälte der Kanzlei, nicht an Dr. Ulrich Vischer.

Drei Mitglieder des Verwaltungsrats werden gemäss Statuten vom Regierungsrat des Kantons Basel-Stadt, je ein Mitglied vom Regierungsrat des Kantons Basel-Landschaft, vom Regierungsrat des Kantons Zürich und vom Stadtrat der Stadt Zürich bestimmt. Die übrigen Mitglieder werden durch die Generalversammlung gewählt. Die Amtsdauer der von der Generalversammlung gewählten Mitglieder beträgt ein Jahr, eine Wiederwahl ist zulässig.

Der Verwaltungsrat konstituiert sich selbst, soweit die Konstituierung nicht zu den Befugnissen der Generalversammlung gehört. Diese wählt den Verwaltungsratspräsidenten und die Mitglieder des Governance, Nomination and Compensation Committee (GNCC), das unter anderem die Funktion des Vergütungsausschusses wahrnimmt. In das GNCC sind Mitglieder des Verwaltungsrats wählbar. Die Amtsdauer des Verwaltungsratspräsidenten und der Mitglieder des GNCC beträgt ein Jahr, eine Wiederwahl ist zulässig.

An den Sitzungen des Verwaltungsrats nehmen alle Mitglieder des Executive Board teil.

## Fachausschüsse des Verwaltungsrats

Das Governance, Nomination and Compensation Committee (GNCC) ist ein Fachausschuss, der den Verwaltungsrat bei der Wahrnehmung der Pflichten in den Bereichen der Corporate Governance, der Personalplanung auf Stufe Verwaltungsrat und Executive Board sowie der Vergütungspolitik und der Vergütung des Verwaltungsrats und des Executive Board berät. Es berichtet mindestens einmal pro Jahr dem Verwaltungsrat angemessen über seine Aktivitäten und Erkenntnisse. Es stellt dem Verwaltungsrat Anträge über alle Fragen im Zusammenhang mit den Entschädigungen, welche ihm in der Funktion als Vergütungsausschuss gemäss den Bestimmungen der «Verordnung gegen übermässige Vergütungen bei börsenkotierten Aktiengesellschaften» (VegüV) obliegen. Das GNCC hat keine eigenen Entscheidungsbefugnisse. An den GNCC-Sitzungen nehmen zusätzlich zu den von der Generalversammlung gewählten Verwaltungsratsmitgliedern der CEO und der Head of Corporate Human Resources teil. Bei Fragen, die sie selbst betreffen, treten sie in den Ausstand.

Der Verwaltungsrat hat ein internes Audit Committee (AC) eingesetzt. Das AC ist ein Fachausschuss, der den Verwaltungsrat bei der Beaufsichtigung des Finanz- und Rechnungswesens, der Finanzberichterstattung, der Revisionsstelle sowie des Risikomanagements und des Internen Kontrollsystems unterstützt. Das AC hat keine eigenen Entscheidungsbefugnisse. An den AC-Sitzungen nehmen zusätzlich zu den eingesetzten Mitgliedern des Verwaltungsrats der Verwaltungsratspräsident, der CEO und der CFO sowie bei einzelnen Traktanden Vertreter der Revisionsstelle teil.

# Sitzungen des Verwaltungsrats

Der Verwaltungsrat hat sich im Geschäftsjahr 2018 zu sieben halbtägigen Sitzungen getroffen. Diese fanden in den Monaten Februar, März, Mai, Juni, August, Oktober und November statt. Das GNCC hat 2018 6 Sitzungen durchgeführt, die in den Monaten Februar, März, Juni, August, November und Dezember stattfanden. Das AC hat im Berichtsjahr 9 Sitzungen durchgeführt; diese fanden in den Monaten Januar, März (2 x), April, Mai, Juni, August, Oktober und November statt. Die Gremien tagten jeweils in ihrer üblichen Zusammensetzung. Externe Berater wurden im Berichtsjahr keine beigezogen.

## Führungs- und Kontrollinstrumente

Die Statuten, das Organisationsreglement sowie die Reglemente der Fachausschüsse regeln die Aufgaben und Kompetenzen des Verwaltungsrats und des Executive Board. Die Daten über den aktuellen und zu erwartenden Geschäftsverlauf werden laufend in einem Controlling-, Planungs- und Informationssystem erfasst. Basierend auf diesen Grundlagen erstellt das Executive Board zuhanden des Verwaltungsrats regelmässig einen betriebswirtschaftlichen Bericht. Zudem verfasst das Executive Board zu Handen des Verwaltungsrats vor jeder Sitzung einen schriftlichen Bericht zum aktuellen Geschäftsgang in den verschiedenen Divisionen. Über ausserordentliche Vorfälle wird der Verwaltungsrat sofort informiert. Der Präsident des Verwaltungsrats steht in ständigem, intensiven Kontakt mit dem CEO und dem CFO.

## Risikomanagement und Internes Kontrollsystem

Das Risikomanagement der MCH Group befasst sich sowohl mit finanziellen, strategischen, operativen wie auch mit regulatorischen Risiken. Die Identifizierung der Risiken erfolgt zuerst in den verschiedenen Risikozentren der MCH Group. In der anschliessenden Konsolidierung erfolgen die Identifikation und Einschätzung der für den Konzern wesentlichsten Risiken. Diese werden mittels gezielter Bewältigungsmassnahmen und wo möglich auf ein akzeptables Risiko reduziert und in die Strategie des Unternehmens integriert. Dieser Prozess wird mindestens einmal jährlich wiederholt, wobei neue Risiken unverzüglich aufgenommen und behandelt werden und ein regelmässiger Abgleich mit der Unternehmensstrategie vorgenommen wird.

Im Berichtsjahr wurden die verschiedenen Geschäftsrisiken in Gruppenworkshops und Einzelinterviews identifiziert und nach dem möglichen Schadenausmass und der Eintrittswahrscheinlichkeit bewertet. Die Risikobeurteilung wurde vom Audit Committee (AC) geprüft und vom Verwaltungsrat verabschiedet.

Die für die MCH Group wesentlichsten Risiken werden im folgenden Abschnitt pro Risikokategorie beschrieben:

### Strategische Risiken

Die identifizierten Opportunitäten umfassen die Konsolidierung sowie das Wachstum von international führenden Messen und die Weiterentwicklung im Bereich der Digitalisierung. Die MCH Group entwickelt ihre Marktpräsenz mittels der gezielten Ausrichtung des bestehenden Messeportfolios auf die Kundenbedürfnisse. Durch die Integration des Risikomanagements in diesen strategischen Projekten strebt die Gesellschaft die Optimierung der Nachhaltigkeit und Werthaltigkeit der getätigten Investitionen an.

### Finanzielle Risiken

Die Wirtschaftslage im Allgemeinen und die jeweilige Industrieentwicklung im Besonderen haben einen direkten Einfluss auf die Bonität der Kunden, die Höhe der Marketinginvestitionen und die Fremdwährungsschwankungen. Bei der MCH Group wurden zu diesen Risiken sowohl auf strategischer, finanzieller wie auch auf operativer Ebene verschiedene Massnahmen zur Risikobewältigung eingeleitet.



#### Operative Risiken

Die MCH Group hat sich zum Ziel gesetzt, in allen Belangen die operative Exzellenz zu gewährleisten, um insbesondere bei ihren Kunden eine maximale Zufriedenheit zu erreichen. Mit der eingeleiteten Reorganisation richtet sich die MCH Group auf die sich immer schneller ändernden Marktbedingungen. Sie trägt aktiv dazu bei, dass sich auch die externen Rahmenbedingungen laufend verbessern. Im Bereich der Sicherheit optimiert die MCH Group laufend ihre gruppenweiten Prozesse und reduziert somit das Restrisiko.

#### Regulatorische Risiken

Die steigenden regulatorischen Anforderungen und Rahmenbedingungen und die internationale Entwicklung der MCH Group erhöhen sowohl die Komplexität der unterschiedlichen Sachverhalte als auch das «Exposure» der MCH Group. Dafür passt die MCH Group die Organisation laufend an, damit mögliche regulatorische Risiken frühzeitig erkannt und die benötigten Aktionen zeitgerecht ausgelöst werden können.

Die MCH Group verfügt über eine Corporate Risk Management Funktion. Das Corporate Risk Management fungiert im Auftrag des Audit Committee und des Executive Board als Beratungsstelle und unterstützt die Gruppe im Risikomanagement und in der Weiterentwicklung des Internen Kontrollsystems. Das Corporate Risk Management hat im vergangenen Geschäftsjahr unterschiedliche strategische, finanzielle, operative und regulatorische Prüfungen durchgeführt.

Das Interne Kontrollsystem (IKS) der MCH Group beinhaltet sämtliche von Verwaltungsrat und Executive Board angeordneten Vorgänge, Methoden und Massnahmen und stellt einen integrierten Bestandteil des Risikomanagements und ein wichtiges Element der Corporate Governance der MCH Group dar. Es hat primär zum Ziel, dass eine zeitnahe und korrekte Bilanzierung aller geschäftlichen Prozesse gewährleistet ist und periodisch zuverlässige Daten über die finanzielle Situation des Unternehmens vorliegen. Dabei werden die wesentlichen Prozesse, Kontrollen und deren Durchführung systematisch und nachvollziehbar überprüft und dokumentiert. Bei Akquisitionen ist vorgesehen, die internen Kontrollprozeduren der erworbenen Einheiten zügig an die in der MCH Group geltenden Richtlinien anzupassen.

Die MCH Group hat ihr IKS auf die Wirksamkeit der Geschäftsprozesse und die Einhaltung von Gesetzen und Vorschriften erweitert. Die dabei identifizierten Schwachstellen werden mit gezielten Massnahmen behoben. Das IKS wird vom Audit Committee der MCH Group überwacht.

## Informationspolitik

Die MCH Group verfolgt grundsätzlich eine Politik der offenen Kommunikation. Sie richtet sich in ihrer Informationspraxis nach den Richtlinien der SIX Swiss Exchange. Alle wichtigen Informationen sind auf der Webseite der MCH Group verfügbar:

---

Berichte, Ad hoc-Publikationen, Medienmitteilungen

---

Statuten, Reglemente, Agenda

---

# Führungsstruktur

## Verwaltungsrat und Executive Board / Geschäftsleitung

Verwaltungsrat und Executive Board beziehungsweise Geschäftsleitung der MCH Group AG und der von ihr direkt und zu 100% oder mehrheitlich gehaltenen, operativen Gesellschaften (März 2019).

### MCH Group AG

---

#### Verwaltungsrat

Dr. Ulrich Vischer, Präsident

Christoph Brutschin, Vizepräsident

Marco Gadola

Werner Helfenstein

Dr. Eva Herzog

Dr. Balz Hösly

Dr. Karin Lenzlinger Diedenhofen

Dr. André Odermatt

Jean-Philippe Rochat

Thomas Weber

Andreas Widmer

Details zu den Mitgliedern des Verwaltungsrats:

[Jahresbericht / Verwaltungsrat](#)

---

#### Executive Board

Hans-Kristian Hoejsgaard, Group Chief Executive Officer (CEO) a.i.

Florian Faber, Chief Executive Officer (CEO) Live Marketing Solutions

Peter Holenstein, Chief Executive Officer (CEO) Events Switzerland & Venues

Beat Zwahlen, Chief Financial Officer (CFO)

Details zu den Mitgliedern des Executive Board

[Jahresbericht / Executive Board](#)

# MCH Messe Schweiz (Basel) AG

---

## Verwaltungsrat

Hans-Kristian Hoejsgaard, Präsident

Beat Zwahlen, Vizepräsident

Peter Holenstein

---

## Geschäftsleitung

Hans-Kristian Hoejsgaard, Group Chief Executive Officer (CEO) a.i.

Peter Holenstein, Chief Executive Officer (CEO) Events Switzerland & Venues

Beat Zwahlen, Chief Financial Officer (CFO)

# MCH Messe Schweiz (Zürich) AG

---

## Verwaltungsrat

Hans-Kristian Hoejsgaard, Präsident

Beat Zwahlen, Vizepräsident

Peter Holenstein

---

## Geschäftsleitung

Hans-Kristian Hoejsgaard, Group Chief Executive Officer (CEO) a.i.

Peter Holenstein, Chief Executive Officer (CEO) Events Switzerland & Venues

Beat Zwahlen, Chief Financial Officer (CFO)

# MCH Beaulieu Lausanne SA

---

## Verwaltungsrat

Jean-Philippe Rochat, Präsident

Yves Philippe Bloch

Peter Holenstein

---

## Geschäftsleitung

Michel Loris-Melikoff, Managing Director

# MCH Live Marketing Solutions AG

---

Verwaltungsrat

Beat Zwahlen, Präsident

Florian Faber, Delegierter

---

Geschäftsleitung

Florian Faber, Delegierter des Verwaltungsrats

David Jäger, Managing Director Reflection Marketing

Marine Hamou, Head Global Business Development

Richard Haemmerli, Head Global Support Functions

Kathrin Morlock, Managing Director MCH Global

## MC<sup>2</sup>

---

Verwaltungsrat

Gary Benson, Präsident

Florian Faber

Richard Haemmerli

Beat Zwahlen

---

Geschäftsleitung

Richard McAdam, CEO

David Kuznick, COO

William Medve, CFO

Richard Rubio, President Northeast Division

Dennis Church, President Atlanta Division

Vince Marler, President Chicago Division

Martin Knott, President Las Vegas Division

Joan Pisoni, President St. Louis Division

## Management Struktur

Divisionen und Business Units beziehungsweise Services Units der MCH Group (März 2019)

# Global Events

Hans-Kristian Hoejsgaard a.i.

---

Art Basel Global

Marc Spiegler

---

Masterpiece Global

Lucie Kitchener

---

Design & Regional Art Fairs

Frank Lasry

---

Grand Basel

Frank Lasry

---

Baselworld

Michel Loris-Melikoff

# Events Switzerland & Venues

Peter Holenstein

---

Own Events Switzerland

Walo Dalhäuser a.i.

Mike Vogt (SmartSuisse)

---

Guest Events

Peter Jörg (Basel)

Vreni Aeberhard (Zürich)

---

Congress Center Basel

Jonas Scharf

---

Facility Management

Edgar Jenny (Basel, Zürich)

# Live Marketing Solutions

Florian Faber

---

Global Business Development

Marine Hamou

---

Marketing Consulting

David Jäger (Reflection Marketing)

---

Full Service Agentur

Kathrin Morlock (MCH Global Schweiz)

Ties Hendriks (MCH Global Dubai)

---

Exhibition & Event Structures

Richard McAdam (MC<sup>2</sup>)

Florian Faber a.i.(Expomobilia)

---

Global Support Functions LMS

Richard Hämmerli

# Corporate Services

Beat Zwahlen

---

Corporate Finance  
Dirk Leuenberger

---

Ticketing / Cash  
Marc Grünenwald

---

Corporate Risk Management & M&A Support  
Olivier Balmat

---

Corporate ICT  
Mike Meier

---

Hans-Kristian Hoejsgaard a.i.

---

Digital Business / Services  
Mike Vogt

---

Corporate HR  
Andreas Gnepf

---

Group Legal Department  
Bis 28.02.2019: Christoph Lanz  
Ab 01.03.2019: Philipp Schlienger Cox

---

Corporate Communications  
Christian Jecker

# Verwaltungsrat

Die Mitglieder des Verwaltungsrats der MCH Group AG (März 2019)



## Dr. Ulrich Vischer

Präsident

Dr. Ulrich Vischer war bis 1992 in verschiedenen leitenden Positionen in der BASLER Versicherungsgruppe tätig. Von 1992 bis 2005 war er Regierungsrat und Vorsteher des Finanzdepartementes des Kantons Basel-Stadt. Heute praktiziert er als Partner in einer in Basel und Zürich tätigen Anwaltspraxis. Er ist unter anderem Präsident des Universitätsrates der Universität Basel, Mitglied des Verwaltungsrates der Warteck Invest AG und Präsident der Sophie und Carl Binding Stiftung.

Wohnort: Basel

Geburtsdatum: 09.12.1951

Nationalität: CH

1992 bis 2005 Mitglied des Verwaltungsrates als Delegierter des Kantons Basel-Stadt

VR-Mitglied seit 2006

Amts-dauer bis 2019

Wahl durch Generalversammlung



## Christoph Brutschin

Vizepräsident

Christoph Brutschin ist seit 2009 Regierungsrat und Vorsteher des Departements für Wirtschaft, Soziales und Umwelt des Kantons Basel-Stadt. Er studierte Betriebswirtschaft in Zürich sowie Volkswirtschaft und Wirtschaftspädagogik in Fribourg und war bei PriceWaterhouseCoopers und maxit AG tätig. Vor seiner Wahl in die baselstädtische Exekutive arbeitete er an der Handelsschule KV Basel, seit 1991 als Lehrer und Dozent, seit 1996 als Rektor.

Wohnort: Basel

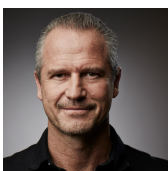
Geburtsdatum: 21.02.1958

Nationalität: CH

VR-Mitglied seit 2009

Amts-dauer bis 2021

Delegierter des Kantons Basel-Stadt



## Marco Gadola

Marco Gadola hatte in Basel Wirtschaft studiert sowie in London und Lausanne weitere Studiengänge absolviert, bevor er in verschiedenen internationalen Konzernen (u.a. Sandoz, Hilti, Hero) und in verschiedenen Ländern in leitenden Funktionen tätig war. 2006 bis 2008 war er Chief Financial Officer (CFO) der Straumann-Gruppe in Basel und wechselte danach zur Panalpina, wo er zuerst als CFO der Panalpina Group, Basel und danach als Regional CEO Asia/Pacific, Singapur tätig war. 2013 kehrte er zur Straumann-Gruppe in Basel zurück und übernahm als Chief Executive Officer (CEO) die Konzernleitung. Er ist Vizepräsident des Verwaltungsrats der Calida Group.

Wohnort: Engelberg

VR-Mitglied seit 2016

Geburtsdatum: 23.09.1963

Amts-dauer bis 2019

Nationalität: CH / FR

Wahl durch Generalversammlung



## Werner Helfenstein

Werner Helfenstein ist diplomierter Bauingenieur ETH. Nach dem Studium war er Projektleiter und Mitglied der Geschäftsleitung einer Zürcher Ingenieurunternehmung. 1985 wurde er Mitglied und 1995 Vorsitzender der Geschäftsleitung der Baugruppe Preiswerk in Basel. Anschliessend war er CEO der BATIGROUP Holding AG, seit deren Gründung 1997 bis zur Fusion zur Implenia AG im März 2006. Heute ist er Verwaltungsrat in einigen nicht börsenkotierten Unternehmen und betreut Coaching-Mandate.

Wohnort: Muttenz

VR-Mitglied seit 2006

Geburtsdatum: 15.07.1947

Amts-dauer bis 2019

Nationalität: CH

Delegierter des Kantons Basel-Stadt



## Dr. Eva Herzog

Dr. Eva Herzog ist seit 2005 Regierungsrätin und Vorsteherin des Finanzdepartements des Kantons Basel-Stadt. Vor der Wahl in die Exekutive des Kantons Basel-Stadt war die promovierte Historikerin zuletzt wissenschaftliche Mitarbeiterin im Vizerektorat Forschung der Universität Basel sowie Mitglied des Grossen Rates und des Verfassungsrates des Kantons Basel-Stadt. Sie ist zudem Mitglied des Verwaltungsrates der Pensionskasse Basel-Stadt und Präsidentin der Verwaltungskommission der Gebäudeversicherung des Kantons Basel-Stadt.

Wohnort: Basel

VR-Mitglied seit 2005

Geburtsdatum: 25.12.1961

Amts-dauer bis 2021

Nationalität: CH

Delegierte des Kantons Basel-Stadt





## Dr. Balz Hösly

Dr. iur. Balz Hösly ist Rechtsanwalt und Partner von MME Legal | Tax | Compliance, einem integrierten Anwalts-, Steuer- und Compliance Unternehmen in Zürich und Zug. Er ist ein erfahrener Praktiker in Fragen der Governance sowie des Entwicklungs- und Veränderungsmanagements in privaten und öffentlichen Unternehmen. Balz Hösly war zuvor in leitenden Stellungen in verschiedenen Unternehmen tätig, zuletzt vier Jahre als CEO der Schweizer Exportförderungsorganisation Osec (heute Switzerland – Global Enterprise). Er ist Dozent am Institut für Finanzdienstleistungen in Zug, an der ZfU Business School in Thalwil und an der Universität St. Gallen. Er ist Präsident des Verwaltungsrats der Greater Zurich Area AG und der AG Hallenstadion Zürich sowie Mitglied des Verwaltungsrats der Showwerk AG in Aegeri und der Bombardier Transportation (Schweiz) AG in Zürich.

Wohnort: Zürich

Geburtsdatum: 08.03.1958

Nationalität: CH

VR-Mitglied seit 2018

Amtsduer bis 2019

Delegierter des Kantons Zürich



## Dr. Karin Lenzlinger Diedenhofen

Dr. Karin Lenzlinger Diedenhofen ist seit 1999 Delegierte des Verwaltungsrates der Lenzlinger Söhne AG, Uster / Nänikon, die sie bis 2015 auch als CEO geleitet hat. Die promovierte Ökonomin (Universität Boston, Hochschule St. Gallen) war nach verschiedenen Lehr- und Forschungstätigkeiten Anfang der 90er Jahre als Mitglied des Verwaltungsrates und Geschäftsbereichsleiterin in das Unternehmen eingetreten. Sie ist Vizepräsidentin in der Schweizerischen Parkettindustrie und Delegierte bei bauenschweiz, dem obersten Bauwirtschaftsgremium. Sie ist zudem Präsidentin der Zürcher Handelskammer, Mitglied des Vorstandes von economiesuisse sowie Präsidentin des Verwaltungsrats der ZO Medien AG, Wetzikon und Mitglied des Verwaltungsrats der SV Group AG, Dübendorf und der Bank Linth LLB AG, Uznach.

Wohnort: Wermatswil

Geburtsdatum: 01.09.1959

Nationalität: CH

VR-Mitglied seit 2004

Amtsduer bis 2019

Wahl durch Generalversammlung



## Dr. André Odermatt

Dr. André Odermatt ist seit 2010 Vorsteher des Hochbaudepartements der Stadt Zürich. Er war von 1995 bis 2010 Mitglied des Gemeinderats der Stadt Zürich, den er 1999/2000 präsidierte. Dr. André Odermatt studierte an der Universität Zürich Geographie und erlangte 1996 den Dokortitel der Philosophie. Er war Lehrer auf verschiedenen Schulstufen, wissenschaftlicher Mitarbeiter an der Universität Zürich und vor seiner Wahl in den Stadtrat Leiter a.i. des Lehrstuhls Wirtschaftsgeographie. Er ist Vorstandsmitglied der Regionalplanung Zürich und Umgebung (RZU), Verwaltungsratsmitglied der AG Hallenstadion und der AKEB Aktiengesellschaft für Kernenergie-Beteiligungen Luzern (bis 18.06.2019) sowie Stiftungsrat der Eleonorenstiftung.

---

Wohnort: Zürich

---

VR-Mitglied seit 2015

---

Geburtsdatum: 12.06.1960

---

Amtsduer bis 2022

---

Nationalität: CH

---

Delegierter der Stadt Zürich



## Jean-Philippe Rochat

Jean-Philippe Rochat ist Jurist mit dem Anwaltspatent des Kantons Waadt. Er ist seit 1998 Partner bei Kellerhals Carrard in Lausanne und Spezialist im Wirtschafts- und Sportrecht. Er ist unter anderen Verwaltungsratsmitglied der Vetropack AG, Vaudoise Assurance Holding SA und La Foncière-Immobilienfonds. Als Verwaltungsratspräsident der MCH Beaulieu Lausanne SA war Jean-Philippe Rochat 2013 bis 2017 Beisitzer im Verwaltungsrat der MCH Group AG.

---

Wohnort: Epalinges

---

VR-Mitglied seit 2017

---

Geburtsdatum: 11.11.1957

---

Amtsduer bis: 2019

---

Nationalität: CH

---

Wahl durch Generalversammlung



## Thomas Weber

Thomas Weber ist 2013 in den Regierungsrat des Kantons Basel-Landschaft gewählt worden, wo er der Volkswirtschafts- und Gesundheitsdirektion vorsteht. Der diplomierte Bauingenieur ETH war vor seiner Wahl in den Regierungsrat für verschiedene Ingenieur- und Bauunternehmen tätig. 2002 bis 2006 arbeitete er beim Tiefbauamt Basel-Landschaft, 2007 bis 2013 war er beim Bundesamt für Strassen für die Nationalstrasseninfrastruktur der Zentral- und Nordwestschweiz verantwortlich. Thomas Weber vertritt den Kanton Basel-Landschaft im Verwaltungsrat der Schweizerischen Rheinhäfen.

---

Wohnort: Buus

---

VR-Mitglied seit 2013

---

Geburtsdatum: 23.11.1961

---

Amtsduer bis 2019

---

Nationalität: CH

---

Delegierter des Kantons Basel-Landschaft



## Andreas Widmer

Andreas Widmer war nach seinem Soziologie- und Marketingstudium an der Universität Zürich zwei Jahre in der Marktforschung tätig bevor er 1993 in die Marketing-Agentur Wunderman einstieg. 1996 gründete er die Futurecom interactive AG, 2003 übernahm er die Leitung von Wunderman und 2007 die Leitung von Advico Young & Rubicam. Zusammen mit anderen Geschäftseinheiten schloss er diese Firmen 2008 in der Young & Rubicam Group Switzerland zusammen, die er bis 30.09.2017 als Chief Executive Officer (CEO) leitete. Er ist Präsident des Verwaltungsrats der Vintra AG und Verwaltungsratsmitglied bei Walde & Partner und in der Brino Group AG. Zudem ist er Founder & Partner der Westhive AG.

---

Wohnort: Herrliberg

---

Geburtsdatum: 10.10.1968

---

Nationalität: CH

---

VR-Mitglied seit 2016

---

Amtsduer bis 2019

---

Wahl durch Generalversammlung

## Mutationen

Der Regierungsrat des Kanton Zürich hat per 1. März 2018 Dr. Balz Hösly zum Mitglied des Verwaltungsrats ernannt. Er hat das Verwaltungsratsmandat als Nachfolger von Regierungsrätin Carmen Walker Späh übernommen, die den Kanton Zürich seit 2016 im Verwaltungsrat der MCH Group AG vertreten hat und aus diesem per Ende Februar 2018 zurückgetreten ist. Die Generalversammlung hat Dr. Balz Hösly als Nachfolger von Carmen Walker Späh in das Governance, Nomination and Compensation Committee (GNCC) gewählt.

## Audit Committee (AC)

---

Marco Gadola, Vorsitz

---

Christoph Brutschin, Mitglied

---

Dr. Karin Lenzlinger Diedenhofen, Mitglied

---

Dr. Ulrich Vischer, Beisitzer

## Governance, Nomination and Compensation Committee (GNCC)

---

Dr. Ulrich Vischer, Vorsitz

---

Dr. Balz Hösly, Mitglied

---

Jean-Philippe Roachat, Mitglied

---

Thomas Weber, Mitglied

# Sekretär des Verwaltungsrats

Bis 31.03.2019: Christoph Lanz, Head of Corporate Legal & Management Services

Ab 01.04.2019: Patrick Graber, Deputy Head of Group Legal Department

## Zulässige Tätigkeiten gemäss § 23 der Statuten der MCH Group AG

a) In börsenkotierten Rechtseinheiten: 5

b) In anderen, im Handelsregister eingetragenen Rechtseinheiten: 15, abzüglich a)

c) In im Handelsregister eingetragenen Rechtseinheiten mit einem wohltätigen, öffentlichen oder gemeinnützigen Zweck: 10

## Beteiligung der Mitglieder des Verwaltungsrats

|                                  | Anzahl Aktien nominal CHF 10 und Stimmrechtsanteil 31.12.2018 |             | Anzahl Aktien nominal CHF 10 und Stimmrechtsanteil 31.12.2017 |             |
|----------------------------------|---|-------------|---|-------------|
| Dr. Ulrich Vischer               | 313   | 0.0%        | 313   | 0.0%        |
| Christoph Brutschin              | 0   | 0.0%        | 0   | 0.0%        |
| Marco Gadola                     | 0   | 0.0%        | 0   | 0.0%        |
| Werner Helfenstein               | 312   | 0.0%        | 312   | 0.0%        |
| Dr. Eva Herzog                   | 0   | 0.0%        | 0   | 0.0%        |
| Dr. Balz Hösly <sup>1)</sup>     | 0   | 0.0%        |   |             |
| Dr. Karin Lenzlinger Diedenhofen | 50  | 0.0%        | 50  | 0.0%        |
| Dr. André Odermatt               | 0   | 0.0%        | 0   | 0.0%        |
| Jean-Philippe Rochat             | 0   | 0.0%        | 0   | 0.0%        |
| Carmen Walker Späh <sup>2)</sup> |   |             | 0   | 0.0%        |
| Thomas Weber                     | 0   | 0.0%        | 0   | 0.0%        |
| Andreas Widmer                   | 0   | 0.0%        | 0   | 0.0%        |
| <b>Gesamttotal</b>               | <b>675</b>  | <b>0.0%</b> | <b>675</b>  | <b>0.0%</b> |

1) VR-Mitglied seit 01.03.2018

2) VR-Mitglied bis 28.02.2018

# Executive Board

Mitglieder des Executive Board (März 2019)



## Hans-Kristian Hoejsgaard

Group Chief Executive Officer (CEO) a.i.

Der Verwaltungsrat hat per 4. September 2018 Hans-Kristian Hoejsgaard bis zur definitiven Neubesetzung der operativen Leitung zum interimistischen CEO der MCH Group gewählt. Hans-Kristian Hoejsgaard ist dänischer Staatsbürger und hat über 30 Jahre Erfahrung in leitenden Funktionen in der Luxus- und Konsumgüterindustrie sowie im Fachhandel. Er arbeitete unter anderem für verschiedene Unternehmen – unter ihnen die LVMH-Gruppe – in Asien, für die Georg Jensen Ltd. in Kopenhagen und die Timex Group in Connecticut in den USA. 2011 bis 2017 war er CEO der Oettinger Davidoff AG in Basel. Seit 2018 führt er sein eigenes Beratungsunternehmen. Er ist unter anderem Mitglied des Verwaltungsrats und Präsident des Nomination and Compensation Committee der Calida Group mit Hauptsitz in Sursee / Schweiz.

Wohnort: Wollerau

Nationalität: DK

Geburtsdatum: 20.06.1958

EB-Mitglied seit 04.09.2018



## Florian Faber

Chief Executive Officer (CEO) Live Marketing Solutions

Florian Faber hat einen Abschluss als Executive Master of Business Administration (MBA) der Universität Zürich. Er war beim Autokonzern Nissan für die Messebeteiligungen in Europa verantwortlich, bevor er 2009 als New Business Manager in die MCH-Gesellschaft Expomobilia eintrat, in der er 2011 als Mitglied der Geschäftsleitung die Aufgabe des Head of Sales übernahm. Im Sommer 2014 ist ihm die Geschäftsleitung der Expomobilia übertragen worden, die im November 2018 in MCH Live Marketing Solutions AG umfirmiert worden ist. Als Managing Director der Expomobilia war Florian Faber in den vergangenen Jahren massgeblich für die erfolgreiche Entwicklung und Erweiterung des Geschäftsbereichs Messe-, Event- und Pavillonbau verantwortlich und an der strategischen Neupositionierung der Division Live Marketing Solutions beteiligt.

Wohnort: Winterberg

Nationalität: DE

Geburtsdatum: 22.05.1979

EB-Mitglied seit 14.01.2019



## Peter Holenstein

Chief Executive Officer (CEO) Events Switzerland & Venues

Peter Holenstein ist 1984 in die damalige Messe Basel eingetreten, seit 1998 ist er Mitglied des Executive Board der heutigen MCH Group. Als eidgenössisch diplomierter Werbeleiter und Marketingleiter war er zunächst für die Messekommunikation, später für die Unternehmensentwicklung und die Leitung der Division Venues verantwortlich, die per 1. Januar 2018 zur Division Events Switzerland & Venues erweitert worden ist. Er ist Mitglied des Verwaltungsrats der Parkhaus Messe Zürich AG sowie Vorstandsmitglied von Basel Tourismus.

Wohnort: Muttenz

Nationalität: CH

Geburtsdatum: 09.11.1959

EB-Mitglied seit 01.01.1998



## Beat Zwahlen

Chief Financial Officer (CFO)

Beat Zwahlen ist am 1. Mai 2018 als Chief Financial Officer (CFO) und Mitglied des Executive Board in die MCH Group eingetreten. Der Finanz- und Restrukturierungsspezialist hat auf Grund seiner vielseitigen beruflichen Laufbahn umfassende Kenntnisse in verschiedenen Branchen und Unternehmen. Der Betriebsökonom FH und diplomierte Wirtschaftsprüfer hatte bisher verschiedene leitende Funktionen inne, unter anderem bei Landis & Gyr (Europe) AG in Zug, Rieter Automotive Management AG in Winterthur, Schaffner Holding AG in Luterbach, Uniwheels AG in Bad Dürkheim (DE) sowie Belux AG und Vitra International AG in Birsfelden. Ferner ist er Mitglied verschiedener Verwaltungsräte.

Wohnort: Widen

Nationalität: CH

Geburtsdatum: 13.02.1960

EB-Mitglied seit 01.05.2018

# Mutationen

## Austritte

Christophe Biollaz, Mitglied des Executive Board und Chief Financial Officer (CFO), ist per 1. Mai 2018 aus der MCH Group ausgetreten. Der offizielle Austritt erfolgte per 31. Oktober 2018. Christophe Biollaz war am 1. Dezember 2013 in die MCH Group eingetreten und ab 1. Januar 2014 als Chief Financial Officer (CFO) und Mitglied des Executive Board für den Bereich Finance & Administration verantwortlich.

Am 3. August 2018 ist René Kamm als CEO der MCH Group zurückgetreten. Der Verwaltungsrat und René Kamm waren zur Überzeugung gelangt, dass angesichts der fundamentalen Transformationsphase in der Geschäftstätigkeit der Zeitpunkt für einen Wechsel an der operativen Spitze der Unternehmensgruppe gekommen war. René Kamm war 1999 in die damalige Messe Basel eingetreten und wurde per 1. Januar 2003 zum CEO der Unternehmensgruppe ernannt. Gleichzeitig leitete er die Division Global Events. Der offizielle Austritt erfolgte per 28.02.2019.

Stephan Peyer, Mitglied des Executive Board und zuletzt verantwortlich für den Bereich Corporate Development & Services, hat die MCH Group per Ende Oktober 2018 verlassen. Der offizielle Austritt erfolgt per 31.03.2019. Von 2007 bis 2013 leitete Stephan Peyer innerhalb der MCH Group den Geschäftsbereich Fach- und Publikumsmessen, bevor er die Funktion des Chief Development Officer (CDO) übernommen hat.

Jean-Marc Devaud, Mitglied des Executive Board und CEO der Division Live Marketing Solutions, hat Mitte Januar 2019 die MCH Group verlassen. Der offizielle Austritt erfolgt per 31.07.2019. Jean-Marc Devaud war 2008 in die MCH-Gesellschaft Expomobilia eingetreten und per 1. Januar 2009 zum Mitglied des Executive Board und CEO der Live Marketing Solutions Division ernannt worden.

#### Eintritte

Der Verwaltungsrat hat per 1. Mai 2018 Beat Zwahlen zum Mitglied des Executive Board und Chief Financial Officer (CFO) ernannt. Er hat zu diesem Zeitpunkt die Aufgaben von seinem Vorgänger Christophe Biollaz übernommen.  
Angaben zu Beat Zwahlen siehe oben.

Der Verwaltungsrat hat per 4. September 2018 Hans-Kristian Hoejsgaard zum interimistischen CEO der MCH Group ernannt. Er ist bis zum Eintritt des neuen CEO am 12. Juni 2019 für die operative Führung des Unternehmens verantwortlich.  
Angaben zu Hans-Kristian Hoejsgaard siehe oben.

Der Verwaltungsrat hat per 14. Januar 2019 Florian Faber, vorgängig Managing Director der Expomobilia, zum Mitglied des Executive Board und CEO der Division Live Marketing Solutions ernannt. Er hat zu diesem Zeitpunkt die Aufgaben von seinem Vorgänger Jean-Marc Devaud übernommen.  
Angaben zu Florian Faber siehe oben.

Der Verwaltungsrat hat an seiner Sitzung vom 1. Februar 2019 Bernd Stadlwieser zum neuen CEO der MCH Group ernannt. Er tritt am 12. Juni 2019 in die MCH Group ein. Bernd Stadlwieser hat über 20 Jahre internationale Berufserfahrung in den Branchen Uhren&Schmuck und Kunst sowie in den Bereichen Business Development und Digitalisierung. Nach verschiedenen leitenden Funktionen bei Swarovski war er 2003 bis 2014 für die Thomas Sabo Group tätig, zuerst als Managing Director Schweiz und Grossbritannien, ab 2006 als Group CEO. Von 2014 bis 2017 war er Group CEO der Avenso (Lumas, White Wall), bevor er im Dezember 2017 als Group CEO zu Mondaine Watch wechselte. Bernd Stadlwieser ist österreichischer Staatsangehöriger und lebt in Rüslikon (Kanton Zürich). Er hat nach der Handelsakademie in Österreich bei Swarovski ein mehrjähriges Programm für Nachwuchsführungskräfte absolviert und nebenberuflich den eidg. dipl. Marketingleiter und ein executive BBA (Bachelor of Business Administration) abgeschlossen.

#### Delegierter des Verwaltungsrats

Vom 3. August (Rücktritt René Kamm) bis 4. September 2018 (Eintritt Hans-Kristian Hoejsgaard) war Verwaltungsratspräsident Dr. Ulrich Vischer als Delegierter des Verwaltungsrats für die operative Führung des Unternehmens verantwortlich.

## Zulässige Tätigkeiten gemäss § 36 der Statuten der MCH Group AG

a) In im Handelsregister eingetragenen Rechtseinheiten: 8

b) In im Handelsregister eingetragenen Rechtseinheiten mit einem wohltätigen, öffentlichen oder gemeinnützigen Zweck: 8

# Beteiligungen der Mitglieder des Executive Board

|   | Anzahl Aktien<br>nominal CHF 10<br>und Stimmrechtsanteil<br>31.12.2018 |             | Anzahl Aktien<br>nominal CHF 10<br>und Stimmrechtsanteil<br>31.12.2017 |             |
|---|--|-------------|--|-------------|
| Christophe Biollaz <sup>1)</sup>          |  |             | 0  | 0.0%        |
| Jean-Marc Devaud                          | 337  | 0.0%        | 337  | 0.0%        |
| Hans-Kristian Hoejsgaard <sup>2)</sup>    | 0  | 0.0%        |  |             |
| Peter Holenstein                          | 62   | 0.0%        | 62   | 0.0%        |
| René Kamm                                 | 0  | 0.0%        | 0  | 0.0%        |
| Stephan Peyer                             | 0  | 0.0%        | 0  | 0.0%        |
| Beat Zwahlen <sup>3)</sup>                | 0  | 0.0%        |  |             |
| <b>Gesamttotal</b>                        | <b>399</b>   | <b>0.0%</b> | <b>399</b>   | <b>0.0%</b> |
| <b>Beteiligung nahestehender Personen</b> |  |             |  |             |
| von Peter Holenstein                      | 256  | 0.0%        | 256  | 0.0%        |

1) EB-Mitglied bis 31.10.2018

2) EB-Mitglied seit 04.09.2018

3) EB-Mitglied seit 01.05.2018



# Personal

Im nachstehend dargestellten Personalbestand sind alle Gesellschaften enthalten, die zu 100% zur MCH Group gehören, oder an denen sie hauptsächlich beteiligt ist.

Die MCH Group zählte per Ende Berichtsjahr 2018 insgesamt 1'011 unbefristet angestellte Mitarbeiter und Mitarbeiterinnen sowie 1'074 befristet Angestellte und Aushilfen. Der Personalbestand der Unternehmensgruppe hat damit im Berichtsjahr um acht festangestellte Mitarbeitende zugenommen (0.8%). In diesem Personalbestand ist die Winkler Livecom enthalten, die per 31.12.2018 veräussert worden ist.

| Unbefristet angestellte Mitarbeiter/innen<br>nach Gesellschaften<br>(ohne Minderheitsbeteiligungen) | 31.12.2018   | 31.12.2017   |
|---|--------------|--------------|
| MCH Group AG  | 28           | 24           |
| MCH Messe Schweiz (Basel) AG  | 353          | 341          |
| MCH Messe Schweiz (Zürich) AG   | 30           | 30           |
| MCH Beaulieu Lausanne SA  | 18           | 34           |
| MCH Global AG   | 3            | 5            |
| MCH Live Marketing Solutions AG <sup>1)</sup>   | 107          | 91           |
| Reflection Marketing AG   | 13           | 8            |
| Rufener Events Ltd  | 20           | 29           |
| MC <sup>2</sup> Group   | 363          | 364          |
| Winkler Livecom AG <sup>2)</sup>  | 76           | 77           |
| <b>Total</b>  | <b>1 011</b> | <b>1 003</b> |

1) Im November 2018 Umfirmierung der Expomobilia AG in MCH Live Marketing Solutions AG

2) Die Winkler Livecom AG ist per 31.12.2018 veräussert worden

# Revisionsorgan

Die Generalversammlung der MCH Group AG vom 4. Mai 2018 hat die KPMG AG, Basel als Revisionsorgan der Unternehmensgruppe für das Geschäftsjahr 2018 gewählt. Als leitender Revisor amtierte Claudio Boller.

Die KPMG AG, Basel hat der MCH Group im Geschäftsjahr 2018 für folgende Leistungen Rechnung gestellt:

| Leistungen<br>(in CHF, exkl. Mwst.) | 2018           | 2017           |
|-------------------------------------|----------------|----------------|
| Revision                            | 539 200        | 615 538        |
| Steuerberatung                      | 24 700         | 73 754         |
| <b>Total</b>                        | <b>563 900</b> | <b>689 292</b> |

Als Leistung für die Revision wurden sämtliche Aufträge im Zusammenhang mit der Prüfung der Jahresrechnung des entsprechenden Geschäftsjahrs berücksichtigt.

Die Wahl der Revisionsgesellschaft erfolgt auf Antrag des Verwaltungsrats durch die Generalversammlung für die Dauer von jeweils einem Jahr. Das Audit Committee überwacht, dass die Tätigkeiten der externen Revisionsgesellschaft unabhängig und in Übereinstimmung mit dem Schweizerischen Gesetz und den Schweizer Prüfungsstandards durchgeführt werden. Die Revisionsstelle erstattet dem Audit Committee mindestens einmal jährlich zu den Themen Prüfungsplanung und -umfang, Buchführung, Finanz-Berichterstattung, Internes Kontrollsystem und weiteren revisionsverwandten Aufträgen schriftlich und mündlich Bericht. Sie berichtet zusätzlich dem CFO zwei Mal jährlich über die Ergebnisse der Zwischen- und Schlussprüfungen mittels eines detaillierten Management Letter. Im Berichtsjahr war die Revisionsgesellschaft an zwei Sitzungen des Audit Committee anwesend.

Das Audit Committee steht im regelmässigen Austausch mit CEO und CFO und lässt sich dadurch über die Performance der Revisionsgesellschaft informieren. Das Audit Committee überwacht ebenfalls sämtliche Honorare der Revisionsgesellschaft und hat dem Executive Board die Kompetenz erteilt, über den Umfang der nicht revisionsverwandten Aufträge im Rahmen der massgebenden Unabhängigkeitsbestimmungen selbständig zu entscheiden.



MCH Group  
Global Live Marketing

## Berichte 2018

MCH Group AG  
4005 Basel, Schweiz  
T +41 58 200 20 20  
[info@mch-group.com](mailto:info@mch-group.com)  
[www.mch-group.com](http://www.mch-group.com)

Die Berichte der MCH Group  
erscheinen in Deutsch, Englisch  
und Französisch. Verbindlich ist die  
deutsche Version. 22. März 2019